



# Notre village



**Bien vivre  
à Perthes-en-Gâtinais,  
c'est d'abord, se connaître,  
dialoguer, participer.**

## COMMISSIONS

- 03 Finances
- 04 Affaires scolaires
- 05 Travaux-Sécurité-Sûreté
- 06 Affaires sociales
- 07 Urbanisme
- 08 Associations
- 09 Nos associations perthoises
- 08 Expression des groupes

## LA VIE DU VILLAGE

- 10 Carnaval de l'école, Atelier de Katy Rosa, Inauguration de l'ossuaire, Le Bal à papa, Commémoration du 8 mai 1945
- 11 État civil, Anniversaire et remise de médaille, La Gâtinaise, Le carnaval des animaux, Apprendre en s'amusant, Le saviez-vous ?

## MANIFESTATIONS À VENIR

- 12 Grande fête de la musique, Boum des collégiens perthois, Exposition Alain Michel
- 13 Venez presser vos pommes, Artistes et écrivains, Le concert des artisans, L'association LPPB

## TISSU ÉCONOMIQUE

- 14 La boulangerie, La boucherie, La poissonnerie, Kap'Tiff, Faites fleurir vos idées de nature !
- 15 Animo Happy, CEMT, Office Bureau-tique, Tapissier d'ameublement, Ouverture d'un espace de documentation pour urbanisme et paysage, Recettes Jean-Luc Landais

## DIVERS

- 16 Agenda, Liste des artisans et des commerçants



## Notre village

### Journal d'informations municipales

Mairie, Place de la Libération, BP 16,  
77930 Perthes-en-Gâtinais  
Tél. : 01 60 66 10 23  
www.perthes-en-gatinais.fr  
mairie.perthes77@wanadoo.fr

**Directeur de la publication :** Alain Chambron

**Responsable rédaction :** Barbara Kermaidic

**Photos :** Service communication Mairie

**Charte graphique/Mise en page :**

Atelier Luc Fornarelli

**Impression :** Conseil Print

### MAIRIE

#### Horaires d'ouverture d'accueil au public

Du lundi au vendredi de 9 h à 12 h  
Le samedi de 9 h à 12 h (fermé le samedi en juillet et en août)



## Édito

**Chères Perthoises, Chers Perthois,**

Je suis très heureux de vous présenter ce premier numéro du nouveau journal de Perthes-en-Gâtinais.

**Notre Village** doit être le reflet de la vie à Perthes qu'elle soit associative, économique, sportive, culturelle ou économique.

Nous avons voulu qu'il soit un support d'information mais peut-être plus encore d'échange avec vous. Il est en effet avant tout **vos** journal.

**Bien vivre à Perthes-en-Gâtinais, c'est d'abord, se connaître, dialoguer, participer.**

Ce journal paraîtra 3 fois l'an : au début de l'année, à la fin du Printemps, à l'entrée de l'Automne.

Chaque adjoint au maire est responsable d'une commission, avec son équipe comprenant plusieurs élu(e)s et des Perthoises et Perthois. Ils vous exposeront régulièrement leurs actions, leurs réalisations et les chantiers à venir.

Je souhaite que chaque association puisse nous informer de ses manifestations passées et futures. Une page sera ainsi à leur disposition.

Je souhaite également que nos commerçants, nos artisans, nos professionnels puissent disposer d'un espace d'information dans ce journal.

Je souhaite aussi que nos jeunes aient leur rubrique.

Je souhaite enfin que la démocratie puisse s'exprimer pleinement à Perthes-en-Gâtinais.

Nos conseillers municipaux de la liste minoritaire disposeront donc d'un espace d'expression.

La dernière de couverture, présentera le calendrier de toutes les manifestations organisées dans notre village.

**Notre Village** doit devenir l'espace de notre dialogue permanent.

Enfin, j'ai décidé de me consacrer à part entière à la commune aussi j'ai demandé à Fabrice Larché, 1<sup>er</sup> adjoint, de présenter sa candidature à la Communauté de Communes du Pays de Bière. Il a été élu vice-président lors de l'élection du 25 avril 2014.

Bonne lecture à tous.

*Bien Cordialement  
alain chambron*



# Les actions PRIORITAIRES POUR CETTE ANNÉE

CONFORMÉMENT À NOS ENGAGEMENTS, NOUS AVONS TRAVAILLÉ À DES SOLUTIONS POUR RENDRE POSSIBLE L'ÉLABORATION DE CERTAINS TRAVAUX NÉCESSAIRES À LA SÉCURITÉ ET AU BON FONCTIONNEMENT DE NOTRE VILLAGE, SANS AUGMENTER LA PART VILLE DES IMPÔTS LOCAUX. CE TRAVAIL A ÉTÉ RÉALISÉ DANS L'URGENCE CAR LA LOI NOUS OBLIGEAIT À VOTER NOTRE BUDGET AVANT LE 30 AVRIL.

## DÉPENSES

- **Rythmes scolaires** : Les dépenses concernant les nouveaux rythmes scolaires seront compensées par une participation des familles sachant qu'une subvention de l'état viendra atténuer cette dépense.
- **Création d'un budget « jeunesse ».**
- **Budget pour l'étude de la construction de l'école maternelle.**
- **Monsieur le Maire a décidé de diminuer son indemnité.**
- **Étude concernant le changement du plan de circulation du village** : fin 2014 début 2015 pour laisser le temps au groupe de travail en charge de ce dossier d'engager une concertation avec les Perthois.
- **Mise en place de ralentisseurs** au Monceau et à La Planche.
- **Étude de la mise aux normes des bâtiments publics** en respect de la loi handicap du 11 février 2005.
- **Achat de 2 défibrillateurs et formations.**
- **Budget pour un audit de l'eau.**
- **Investissement pour la protection et notamment la sécurité du complexe sportif et achat de caméras de vidéo surveillance.**

## À NOTER

Aujourd'hui nous ne pouvons malheureusement que constater la baisse progressive et régulière d'année en année des dotations de l'État et des subventions de la Région et du Département, alors que les charges imposées et obligatoires sont en constante augmentation.

## BUDGET EAU

### Travaux « raccordement plomb » nouvelle norme

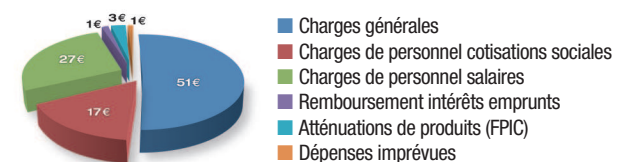
La dépense a été engagée début 2014 avant notre mandat, mais le prêt n'avait pas été contracté. Nous devons le faire rapidement. La recette liée à l'emprunt était au budget prévisionnel de 2013 de 276 302 €, cependant compte-tenu du nombre des branchements en plomb actuellement recensé, le budget de cette opération a été revalorisé et nécessite de réaliser un emprunt de 334 000 €. Le coût réel de ce programme ne sera connu qu'à la fin des travaux.

## LE BUDGET DE LA COMMUNE 2014

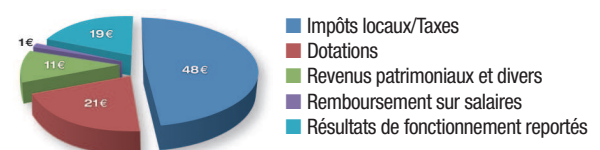
### 1 Répartition par section



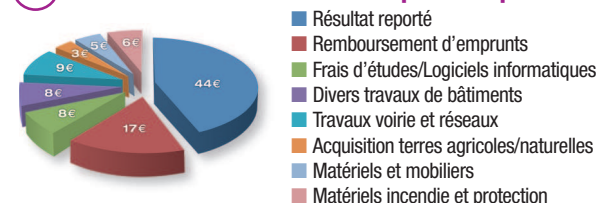
### 2 Répartition des dépenses réelles de fonctionnement pour 100 €



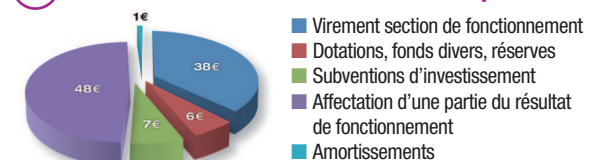
### 3 Répartition des recettes réelles de fonctionnement pour 100 €



### 4 Section investissement dépenses pour 100 €



### 5 Section investissement recettes pour 100 €





Fabrice Larché  
1<sup>er</sup> adjoint

# La réforme DES RYTHMES SCOLAIRES À PERTHES

Notre village, comme de nombreux autres en France, avait fait le choix de ne pas accompagner la réforme, pariant sur un retrait de celle-ci. Malheureusement, le ministère de l'Éducation nationale s'il en a « assoupli » les modalités, ne l'a pas remis en cause après les élections municipales de mars dernier. **Nous nous sommes donc immédiatement attelés à la préparation de la prochaine rentrée scolaire afin d'être en mesure de proposer aux parents et à leurs enfants un nouveau cadre qui ne vienne pas trop perturber la vie des familles.**

## PROJET D'ORGANISATION DU TEMPS SCOLAIRE

De nombreuses réunions ont d'ores et déjà été organisées : avec les directrices des écoles, les enseignants, les parents délégués et les ATSEM de l'école maternelle. Un sondage réalisé auprès des parents d'élèves a enga-

PARCE QUE L'ÉCOLE INFLUENCE DIRECTEMENT LE BIEN-ÊTRE ET L'AVENIR DE NOS ENFANTS, ELLE EST AU CENTRE DES PRÉOCCUPATIONS DE NOTRE MUNICIPALITÉ. DÈS NOTRE ÉLECTION, NOUS NOUS SOMMES ATTACHÉS À RÉGLER LA QUESTION DE LA RÉFORME DES RYTHMES SCOLAIRES ENGAGÉE PAR LE GOUVERNEMENT.

gé directement la concertation. De nouvelles questions sont venues préciser les enquêtes déjà effectuées en 2013. De ce sondage se dégagent des tendances quant aux désirs des parents (notamment en ce qui concerne les horaires hebdomadaires de classe). **La majorité des parents a exprimé un choix en faveur de l'allègement de 3/4 d'heures du temps quotidien de classe. Ce choix étant le plus conforme à l'« esprit de la réforme », nous avons pris la décision de proposer à l'inspection d'académie le temps scolaire**

**suivant pour la rentrée de septembre : classe les lundis, mardis, jeudis et vendredis de 8 h 30 à 11 h 30 et de 13 h 30 à 15 h 45, le mercredi de 8 h 30 à 11 h 30.**

Un comité de pilotage qui réunit en son sein des parents délégués et les personnels de nos écoles a été mis sur pied afin d'entériner ces choix et de réfléchir à la mise en place des « Nouvelles activités périscolaires » qui seront proposées aux enfants chaque jour de 15 h 45 à 16 h 30.

Un travail est également mené au sein de l'inter-communalité. Débuté après les élections de mars, il ne permettra malheureusement pas de mettre sur pied pour septembre prochain des actions communes aux différents villages. Il vise cependant à mutualiser et à harmoniser nos ressources pour la rentrée de 2015.

## Commission Jeunesse



Pascal Magnier

# Bacheliers VOUS AVEZ RÉUSSI ET PLUS AVEC LES MENTIONS BIEN ET TRÈS BIEN

LA MUNICIPALITÉ RÉCOMPENSERA LES BACHELIERS AYANT OBTENU UNE MENTION BIEN ET TRÈS BIEN AU BACCALAURÉAT EN 2014.

Dans le cadre de la commission jeunesse, la municipalité organisera une cérémonie **le samedi 5 juillet 2014 à 10 h** pour les titulaires des baccalauréats généraux, technologiques et professionnels obtenant la **mention bien** ou **très bien** à ces examens. La municipalité remettra à cette occasion une médaille de la ville de Perthes et une gratification exceptionnelle sous forme de prix à chacun des lauréats. Un vin d'honneur clôturera cette cérémonie. Notre nouvelle équipe souhaite s'inscrire dans cette démarche d'excellence pour nos jeunes et leur famille.



## POUR LE BIEN-ÊTRE

Concernant le bien-être de nos enfants, un certain nombre d'équipement ont été offerts aux écoles par des entreprises : des imprimantes laser, de nouveaux ordinateurs, un téléviseur géant, deux fontaines à eau. La municipalité, de son côté, a prévu à son budget l'installation d'un panneau de basketball dans la cour de récréation (demande des élèves) et l'achat d'un second tableau interactif visant à faciliter les apprentissages à l'école élémentaire.

**Les élus membres de la « commission des affaires scolaires » se tiennent à votre écoute pour toute question que vous pourriez vous poser sur ces sujets. N'hésitez-pas à nous rencontrer.**



# Des projets AU SERVICE DE LA QUALITÉ DU CADRE DE VIE

LE CHAMP D'ACTION DE NOTRE COMMISSION CONCERNE LA GESTION DE L'EAU, L'ASSAINISSEMENT, LA CIRCULATION, LA SÉCURITÉ, LA GESTION DES BÂTIMENTS PUBLICS, LES BIENS ET LES PERSONNES, ET LES ESPACES VERTS.

La gestion des travaux dans notre village concerne tous les Perthois et nous devons avoir une méthode de travail cohérente, participative et transparente avec surtout le souci des finances. Nous devons optimiser au maximum les actions dans notre village.

**La méthode de travail est donc simple : analyse de la situation, concertation et proposition d'un plan avec des indicateurs de contrôles pour nos actions.**

Nous avons beaucoup de travail pour une remise en état des installations de notre village. Nous allons travailler ensemble pour l'amélioration de la qualité de vie.

Nous avons déjà budgétisé pour 2014 des actions urgentes, et nous préparons un plan d'action pour la préparation du budget 2015.

## QUELQUES GRANDES ORIENTATIONS POUR 2014

### La circulation

Depuis le 23 août 2013, et pour une période test de 6 mois, la rue du Docteur-Siffre a été mise en sens unique depuis la rue de la Planche vers la RD 372.

Cela fait 9 mois, nous allons engager le bilan de ce changement et nous consulterons l'ensemble des Perthois avec tous les commerçants pour discuter des changements de circulations. La circulation ne se réduit pas à la

rue du Docteur-Siffre et à la RD372, c'est pourquoi une réflexion globale va être mise en place avec la prise en compte du PLU et des évolutions de notre village.

Des zones de sécurité sont prévues dans les hameaux déjà sur le budget 2014 pour sécuriser les sites du Monceau et de la Planche.

### Sécurité des personnes

**Deux défibrillateurs cardiaques** seront installés prochainement. Une formation à l'initiation aux gestes avec les pompiers pour les Perthois désireux d'être des citoyens relais sera proposée en septembre et pour les enfants du CM2 dès le mois de juin.

### Les espaces verts

**La propreté du village est importante pour notre cadre de vie.** Actuellement, nous prévoyons un plan d'investissement de matériel sur plusieurs années pour optimiser les conditions de travail.

### Le cimetière

**Il est le reflet de propreté d'un village et aussi le respect de nos morts.** Son entretien ne sera plus sous-traité et nous le contrôlerons en interne pour fournir aux familles un lieu de recueillement propre et respectueux. L'entrée du cimetière va faire l'objet de travaux dès le mois juin.

### L'eau et l'assainissement

La conclusion de la note de calcul de l'audit du bureau d'ingénierie SEGI : « **la pression du réseau d'eau potable est actuellement très faible, voire insuffisante, dans le centre-ville, lorsque le niveau d'eau dans le château est bas.** La création du nouveau lotissement ne pourra qu'aggraver la situation actuelle. La résolution du problème de pression nécessitera la réalisation d'un schéma directeur qui permettra d'identifier les causes de ce manque de pression, et de définir les travaux qui seront à réaliser



Que faire face à un malaise cardiaque ?

**LE DÉFIBRILLATEUR.**

pour que le réseau fonctionne de manière optimale dans la situation actuelle mais aussi dans le cadre de futurs aménagements urbains ».

### La sécurité incendie

Depuis plusieurs années le SDIS 77 (pompiers) a mis en demeure la commune de mettre en conformité les bornes incendie. Un plan d'action est d'ores et déjà mis en place.

### Les handicapés

Une réflexion sur la **loi Handicap** est en cours. Cela ne doit pas être juste une conformité avec la loi mais un projet pensé avec les personnes handicapées pour une vraie amélioration de leur vie quotidienne. D'ailleurs la commission des travaux se déroulera dans un lieu avec accès pour les personnes à mobilité réduite.

Voici quelques orientations, nous sommes à votre disposition pour plus d'information sur l'ensemble des sujets de notre commission. Nous avons d'ores et déjà mis en place des visites terrains de l'adjoint aux travaux et de son équipe environ tous les 15 jours dans les quartiers.

**Les samedis 10 et 24 mai, deux tournées ont déjà eu lieu dans la résidence des Sablons et du Colombier et au Monceau.**

**La commission est ouverte aussi aux Perthois désireux de participer à la réflexion.**

UN OBJECTIF POUR TOUS ET PAR TOUS

La **PROPRETÉ** du village



La municipalité a bénéficié du don de 2 balayeuses.

## SÉCURITÉ des BIENS

Le déploiement d'une première phase de **la vidéoprotection** va voir le jour en cours d'année 2014. Une réunion d'information sur la mise en place avec la gendarmerie sera programmée en septembre.



Ludovic Dutech



Sophie Malmanche

# Être à l'écoute

JE SUIS HEUREUSE DE PRENDRE EN CHARGE LES COMMISSIONS SOCIALES (LA COMMISSION SOCIALE ET LA CAISSE CENTRALE D'ACTIVITÉS SOCIALES). JE VAIS ÊTRE AIDÉE POUR CELA PAR MESDAMES SANDY DANIEL, FABIENNE JOUARD, CÉCILE PORTE, CLAIRE GRIPPON LAMOTTE ET MARIE-CHRISTINE D'AZEVEDO.

L'une des missions de ces commissions est d'être à l'écoute des personnes rencontrant des difficultés et de leur venir en aide avec les moyens que nous offrent les différentes institutions, tant publiques que privées.

## PERMANENCE « SOCIALE »

Une permanence « sociale » a été mise en place à la mairie tous les jeudis après-midi, pour les autres jours de la semaine, il conviendra de prendre rendez-vous à l'accueil de la mairie ou par téléphone au 01.60.66.10.23.

Nous travaillons pour cela conjointement avec une assistante sociale de la ville de Fontainebleau.

## COLLECTE POUR AIDE ALIMENTAIRE

Certains Perthois, dans des moments difficiles peuvent avoir besoin d'aide alimentaire, il est donc important que l'ensemble des habitants de notre village soient sensibilisés à cette situation. La mairie fait chaque année un don aux « Restaurants du cœur ». Nous avons décidé d'organiser une collecte pour l'épicerie sociale « Lafamisol » de Ponthierry.

Celle-ci fonctionne grâce essentiellement à des collectes. Nous avons décidé d'en réaliser une au sein de notre village. Elle aura lieu le dimanche 15 juin de 9 heures à 13 heures. Vous pourrez déposer vos dons à côté de la boulangerie sous le barnum disposé à cet effet. Cette épicerie sociale a des stocks suffisants pour ce qui est des pâtes, du riz, de la farine. D'autres aliments en conserves sont aussi nécessaires à une bonne alimentation,

des aliments pour les enfants sont aussi très appréciés. Il y a aussi des besoins en produits de toilette, en couches pour bébé, en produits d'entretiens.

**Vous pouvez déposer vos bouchons de bouteilles à la mairie.** Ceux-ci sont récupérés par l'association « Elan 2 » afin d'être transformés pour la fabrication de fauteuils roulants. Vous pouvez également déposer vos

piles usagées pour ne pas les mélanger à vos ordures ménagères.

## CANTINE SCOLAIRE

Notre commission travaille sur la cantine scolaire de la maternelle et du primaire. Nous allons installer prochainement des fontaines à eau qui nous ont été offertes par une entreprise et ce afin de filtrer l'eau et la rendre de la meilleure qualité possible.

**Nous travaillons aussi sur la qualité des repas qui sont servis aux enfants et nous recevons en ce moment différents prestataires et visitons également leurs laboratoires. Nous portons aussi une attention particulière à l'encadrement des élèves pendant leur pause déjeuner et à leur confort.**

## Aide à L'EMPLOI

NOUS AVONS DÉCIDÉ DE METTRE EN PLACE UN DISPOSITIF POUR AIDER LES DEMANDEURS D'EMPLOI À RETROUVER DU TRAVAIL.

Rechercher un emploi est souvent compliqué, et se retrouver seul tout au long de ce parcours peut être vite décourageant.

Nous vous proposons notre aide afin de vous accompagner dans votre recherche :

- Définir vos aptitudes, vos objectifs, et le genre d'emploi en adéquation avec votre expérience et votre potentiel ;
- Construire une lettre de motivation, un curriculum vitae attractif et vous préparer au mieux aux futurs entretiens de recrutement ;
- Identifier les moyens de recherche d'emploi comme par exemple les annuaires, les réseaux sociaux, les sites internet, etc.

Si cette démarche vous intéresse, nous vous proposons de nous rencontrer.

Pour cela, merci de contacter la mairie au 01.60.66.10.23 ou sur [mairie.perthes77@wanadoo.fr](mailto:mairie.perthes77@wanadoo.fr)

Une responsable des ressources humaines (Claire Grippon Lamotte) et un chef d'entreprise (François Malmanche) de l'équipe municipale vous accompagneront dans votre démarche de recherche d'emploi.





# Pour de nouvelles ORIENTATIONS

LE PLAN LOCAL D'URBANISME (PLU) DE LA COMMUNE DE PERTHES-EN-GÂTINAIS A ÉTÉ APPROUVÉ LE 21 MARS 2013. COMME VOUS LE SAVEZ, LES ORIENTATIONS QUI ONT ÉTÉ RETENUES ONT SUSCITÉS DE NOMBREUX DÉBATS. AUJOURD'HUI, IL APPARAÎT NÉCESSAIRE DE LANCER UNE RÉVISION POUR METTRE LE PLU EN CONFORMITÉ AVEC LES ORIENTATIONS DES DOCUMENTS DE RANGS SUPÉRIEURS APPROUVÉS RÉCEMMENT : LE SCHÉMA DIRECTEUR D'ÎLE-DE-FRANCE, LA CHARTE DU PNR DU GÂTINAIS FRANÇAIS. DANS LE CADRE DE CETTE PROCÉDURE PLUSIEURS OBJECTIFS SERONT POURSUIVIS.

## METTRE EN ADÉQUATION LE PLU AVEC LE CONTEXTE TERRITORIAL ACTUEL

**Nous rappelons que c'est la charte du PNR du Gâtinais qui fait autorité ainsi que les objectifs prioritaires du SDRIF (qui sont notamment la protection de la biodiversité et des espaces agricoles, l'amélioration du cadre de vie de tous les Franciliens), en un mot l'urbanisme.**

Ainsi au niveau de l'habitat, nous prendrons en compte les objectifs fixés par le parc régional naturel (PNR) du Gâtinais français en développant et en diversifiant le parc de logements, pour répondre aux attentes des Perthois, notamment les jeunes ménages et les personnes âgées. Nous veillerons à ne pas dépasser 8 à 10 logements annuels (la Charte du PNR préconise 23 logements à l'hectare).

## RÉPONDRE AU MIEUX AUX BESOINS DES HABITANTS

En matière d'équipements, en menant une politique globale et réaliste prenant en compte les besoins actuels et futurs liés à l'évolution démographique souhaitée par la commune et compatible avec les orientations du Parc régional du Gâtinais français. Une démarche vous sera prochainement présentée pour participer à l'élaboration de ce plan qui intégrera des solutions visant à développer les « circulations douces ».



## FAVORISER LES ACTIVITÉS COMMERCIALES DANS LE CENTRE DU VILLAGE ET ARTISANALES

En facilitant le développement des activités existantes, en permettant l'accueil de nouveaux commerces et de nouvelles entreprises sur des espaces appropriés. En effet, nous pensons que même si cela est plus difficile que de créer des locaux en périphérie, c'est au cœur du village qu'il faut agir pour favoriser l'implantation de nouvelles activités.

## PROTÉGER LES ESPACES AGRICILES, ET VALORISER LES PAYSAGES

Conformément aux dispositions prévues par le SDRIF et aux orientations fixées dans la Charte du PNR du Gâtinais français, des mesures visant à conserver les espaces naturels, en particulier les secteurs boisés de la commune, à préserver durablement les patrimoines bâtis et les espaces naturels et paysagers de la commune, seront adoptés. Nous travaillerons cette question des paysages avec le PNR du Gâtinais français qui dispose, d'ores et déjà, de propositions qui viendront enrichir notre réflexion et le projet d'aménagement du village.



Marie-Christine  
D'Azevedo  
5<sup>e</sup> adjointe

# Pour un village VIVANT ET ANIMÉ

Je suis adjointe aux Associations sportives, culturelles et comité des Fêtes et j'assure la présidence de « Perthes Animation ». Il s'est passé peu de temps depuis l'élection municipale et la nouvelle équipe a pris la décision de maintenir les Fêtes qui animent traditionnellement notre village.

## LA « NOCTURNE PERTHOISE »

La « Nocturne perthoise » a été une vraie réussite, près de 300 coureurs y compris les enfants dès l'âge de 6 ans ont participé. Nous remercions vivement les élus et les bénévoles qui se sont battus pour sa mise en œuvre dans un délai aussi court. Merci aussi à M. Lacène pour sa participation et à M. Martineau pour ses précieux conseils.

## BIENTÔT !

La Grande fête de la musique débutera le vendredi 20 juin au soir, continuera le samedi 21 juin avec toutes ses animations et se terminera le dimanche 22 juin à midi par la dégustation de la traditionnelle omelette. (Voir page 12 « Manifestations à venir » pour plus de détails)

**Hervé Michel**, parfait sosie de Michel Sardou, le vendredi soir.



NOTRE ÉQUIPE PERPÉTUE LES TRADITIONS DE NOTRE VILLAGE EN MAINTENANT SES FÊTES MAIS NOUS NOUS TOURNONS AUSSI VERS L'AVENIR EN PROPOSANT DE NOUVELLES ANIMATIONS CULTURELLES.



## APPEL À BÉNÉVOLES

La réussite de ces festivités repose sur les bénévoles qui participent à la vie du village et au succès des manifestations. Je vous appelle à venir nombreux grossir le nombre de ces bénévoles, à partager leur enthousiasme et leur bonne humeur. Pour cela faites vous connaître auprès de « Perthes Animation ».

## NOS PROJETS

Un Salon d'Automne de la peinture, de la Sculpture et de la Lecture aura lieu le samedi 18 et le dimanche 19 octobre 2014.

De nombreux projets vont naître, nous vous invitons à consulter régulièrement le site de la mairie [www.mairie-en-gatinais.fr](http://www.mairie-en-gatinais.fr) pour vous tenir informés.

## LES ASSOCIATIONS

Perthes compte de nombreuses associations très dynamiques qui participent à l'animation. Le Forum des Associations, le 14 septembre 2014, vous permettra de découvrir ou de redécouvrir les Associations de notre village ; à cette occasion vous rencontrerez membres et dirigeants qui pourront vous informer et vous inscrire. Le même jour aura lieu la brocante paroissiale et l'exposition de voitures anciennes.



## Nos associations perthoises

Vous recherchez un cours de gym, danse, foot, tennis de table...

Vous pouvez contacter les présidents des différentes associations soit par courrier, messagerie ou par téléphone.

### Enfants

- Association de parents École Maternelle : **Maternelle Active**  
École maternelle, chemin de la Guinguère, 77930 Perthes - maternelle\_active@hotmail.fr  
**Présidente Laure COEUILLEZ**
- Association de parents École élémentaire : **Association des Tilleuls**  
École élémentaire, rue de Melun, 77930 Perthes - assoslestilleuls@live.fr  
**Présidente Valérie DROMIGNY**

### Sport, danses, musique et relaxation

- Tir à l'arc : **AS Archerie Perthoise**  
3, rue de la Planche, 77930 Perthes - Tél. 01.60.66.11.59  
**Président Georges BOURCIER**
- Pétanque : **As Perthes Pétanque**  
3, square Les Sablons, 77930 Perthes - Tél. 01.60.66.00.78  
**Présidente Corinne FRIAS**
- Tennis de table : **Club Perthois de Tennis de table**  
7, rue de Meuniers, 77930 Fleury-en-Bière - Tél. 01.64.38.04.03  
**Président René FEULVARCH**
- Football Club de Perthes : **FC Pays de Bière**  
5, square Les Sablons, 77930 Perthes - Tél. 01.60.66.04.29  
**Président Paulino De FARIA**
- Escrime Club de Perthes et Pays de Bière : **Escrime Club 77**  
Mairie, rue de Melun, BP 60016, 77930 Perthes  
**Présidente Sophie FREYERMUTH-MABIKA**
- Musique et danses folkloriques : **La Gâtinaise**  
51, rue du Docteur-Siffre, 77930 Perthes - idf-lagatinaise@wanadoo.fr - www.lagatinaise.com  
**Présidente Jacqueline MICALET**
- Judo : **Judo Club de Perthes**  
8 bis, rue de la Salle, 77930 Céty-en-Bière - judoclubdeperthes@yahoo.fr  
**Président Bernard FLORY-LECUYER**
- Djembe et danses africaines : **Les Tambourlingueurs**  
41, résidence Les Sablons, 77930 Perthes - fenjugu@yahoo.fr  
**Président Stéphane RODOT**
- Danse, rock/salsa, gymnastique, hip-hop : **Loisirs Perthois au Pays de Bière**  
Mairie, rue de Melun, BP 60016, 77930 Perthes - loisirsperthois@gmail.com  
**Présidente Sylvie TEMPLIER**
- Rock, Salsa, Salon : **Danses Perthes**  
Contact : Tél. 06.83.07.10.22 - danses.perthes77@hotmail.fr
- Fêtes communales et animations du village : **Perthes Animation**  
Mairie, rue de Melun, BP 60016, 77930 Perthes  
**Présidente Marie-Christine d'Azevedo**
- Chasse : **Société de chasse**  
20, chemin de la Guinguère, 77930 Perthes - Tél. 01.60.66.12.15  
**Président Michel MARY**

### Activités culturelles et manuelles

- Contes : **Brins d'histoire**  
16, chemin des Mariniers, 77930 Perthes - nathalie.perronnet@wanadoo.fr  
**Présidente Nathalie PERRONNET**
- Activités diverses : **Club de l'amitié**  
Mairie, rue de Melun, BP 60016, 77930 Perthes - mairie.perthes77@wanadoo.fr  
**Présidente Christiane HURTARD**
- Théâtre : **La Mascarade**  
8, rue de Saint-Germain, 77930 Perthes  
**Président Antoine CHAPELON**
- La Médiathèque  
Mairie de Perthes, Salle polyvalente, BP 60016, 77930 Perthes  
Tél. 01.60.66.13.65 (aux heures d'ouvertures)  
**Présidente Bernadette MERCIER**
- Dessin et peinture : **Cours de Katy Rosa**  
Toutes techniques, initiés ou débutants  
Tél. 06.15.05.48.69 - katy.rosa@orange.fr
- Ateliers culinaires : **Cocottes gourmandes**  
Tél. 06.08.25.38.29 - cocottes.gourmandes@free.fr

### Autres

- **Anciens Combattants**  
25, rue du Batardeau, 77930 Perthes  
**Président Michel ROMAN**
- **Paroisse catholique de Perthes**  
1, rue du Presbytère, 77930 Perthes - Tél. 01.60.66.10.39  
Nous dépendons du pôle missionnaire de Fontainebleau : Tél. 01.64.22.25.50
- **Amicale des Sapeurs Pompiers**  
Mairie, rue de Melun, BP 60016, 77930 Perthes  
Tél. 01.60.66.14.57 - pompiers.perthes77@club-internet.fr  
**Président Didier GRANSART**

## EXPRESSION

des

## GROUPES



Groupe

### « Perthes 2014-2020, un engagement ! »

Représentant les aspirations d'un grand nombre de Perthoises et Perthois avec plus de 48 % des voix, nous serons présents dans tous les conseils municipaux et les commissions à l'échelle locale et intercommunale. Avec 4 conseillers présents au conseil sur 19 et un délégué communautaire, notre groupe jouera son rôle et portera haut et fort les idées des Perthois qui ont voté pour cette représentativité.

Nous saurons rester vigilants et attentifs pour que notre village conserve ce qui fait sa qualité de vie et ferons retentir nos voix pour mettre en garde la majorité actuelle face à toutes décisions qui ne nous paraîtraient pas opportunes.

Être vigilants ne signifie pas pour autant être partisans, nous saluerons les projets constructifs qui seront conformes aux idées que nous défendons pour le bien être du village, pour son avenir et sa sérénité.

Critique constructive signifie aussi pour nous, être force de proposition. C'est dans ce sens que nous mènerons notre action, attentifs à ce que la maîtrise du budget soit le maître mot de cette municipalité afin que les Perthois ne subissent pas de hausse d'impôts.

À ce titre lors des derniers conseils, nous nous sommes opposés à plusieurs délibérations portant sur une révision du PLU avec la volonté de rentrer en adéquation avec des documents comme celui du SCOT.

Nous avons alerté le conseil sur certains points :

– Le document du SCOT préconise une densification de 70 habitations à l'hectare alors que Perthes se situe aujourd'hui à environ 23 habitations à l'hectare pour le bourg par exemple.

– La volonté d'abandonner le projet des Mariniers pourrait entraîner une procédure coûteuse en justice de la part de l'aménageur. Un coût financier qui se traduirait inéluctablement par une hausse massive de nos impôts.

Aussi, espérons-nous rencontrer une ouverture positive et une écoute de la part de Monsieur le Maire et de son équipe y compris dans des domaines où nos avis divergent.

Dans cet esprit nous resterons également attentifs à vos observations.

Didier Perrot, Patrick Desforges,  
Valérie Coront Ducluzeau, Fabian Tavernier ■

# LA VIE DU VILLAGE

## ce qui se passe

École

### CARNAVAL DES ÉCOLES

**Le mardi 4 mars 2014 au matin les deux écoles se sont réunies pour le carnaval dans les rues du village.** Enfants, parents et enseignants, déguisés ou pas, ont défilé dans la joie, la bonne humeur et en chanson ! Les enfants avaient réalisé leurs masques. Quelques princesses et super héros étaient également présents.

Le 21 juin prochain nos enfants participeront à la Grande fête de la musique, avec des expositions, une chorale, des spectacles musicaux et d'escrime (mené par Ludovic Courtillat, maître d'armes au club de Perthes) et enfin la Kermesse dans l'après-midi. Ne ratez pas ces moments précieux !



Exposition de peintures

### ATELIER DE KATY ROSA

**Le week-end du 4 au 6 avril dernier, s'est tenue l'exposition de peintures de l'association « Loisirs Perthois au Pays de Bière ».**

Les élèves y ont exposé leurs dernières œuvres. Grâce à eux, la culture a fait son retour dans notre commune, salle « Raymonde Fache ».

Le vernissage du 4 avril en réunissant beaucoup d'amateurs d'art fut un succès.

Au fil de ces trois jours, les visiteurs ont pu, en compagnie des élèves et de leur enseignante, apprécier, au-delà des différentes techniques, toute la richesse de ces peintures. Ils ont aussi pu discuter et décèler le sens originel du travail présenté.

Encore une fois, un grand merci à leur professeur Katy Rosa et aux artistes pour nous avoir offert et fait découvrir toutes ces belles « harmonies de couleurs ».

Rendez-vous l'année prochaine pour découvrir de nouveaux tableaux.

Hommage

### INAUGURATION DE L'OSSUAIRE

**Le 3 mai, ce rassemblement a été aussi l'occasion de rendre hommage à l'association des anciens combattants et notamment à Michel Roman, son président depuis 40 ans, pour son implication active dans la réalisation de l'ossuaire.** Pour les anciens combattants cette

sépulture doit pouvoir recueillir les dépouilles des soldats morts pour la France. Une copie du *Livre d'Or des Morts de la Grande Guerre de la commune de Perthes*, dont l'original est conservé aux Archives nationales à Fontainebleau, sera déposée dans cette tombe avec la première dépouille.



Orchestre de danse

### LE BAL À PAPA

**Le 4 mai dernier l'association « La guerre des Bouffons » a présenté, salle « Raymonde Fache », le Bal à Papa.**

Le groupe, composé de six musiciens, a joué les standards de la danse de couple du 20<sup>e</sup> siècle. Ce thé dansant, très réussi a réuni plus de 100 personnes.

L'association « La guerre des Bouffons » souhaite faire évoluer le regard sur les personnes dites différentes pour quelque raison que ce soit (situation de handicap, isolement ou précarité sociale...).

**Association « La guerre des Bouffons », Roselyne Rivière.**  
Tél. : 06.88.56.23.41 - [laguerredesbouffons@yahoo.fr](mailto:laguerredesbouffons@yahoo.fr)



Anciens combattants

### COMMÉMORATION DU 8 MAI 1945

**Partout en France, 69 ans après la chute de 3<sup>e</sup> Reich et la victoire des alliés, les anciens combattants ont été mis à l'honneur.**

À Perthes, les chants des enfants de l'école primaire et des jeunes du collège ont retenti pour commémorer l'armistice du 8 mai 1945 et la fin de la seconde guerre mondiale. Des gerbes ont été déposées au monument aux morts et à l'ossuaire. Nous remercions l'ensemble des personnes présentes au côté de nos élus et tout particulièrement les enseignants et les enfants.



# ÉTAT CIVIL

## Naissances

16 octobre 2013	Guillaume PROUDHON
30 novembre 2013	Angel LECONTE
16 décembre 2013	Adam JACQUELIN
20 janvier 2014	Gabriel COUÉ
21 février 2014	Eliott GILLET
2 mars 2014	Julian PEIS GUÉRIN
10 mars 2014	Mateo DA SILVA
19 mars 2014	Stella FERREIRA
1 <sup>er</sup> avril 2014	Ian BERTIN DAUPHIN
7 avril 2014	Khaylan BLANCHIN

## Décès

15 novembre 2013	Henriette PAUMELLE veuve BERGAULT
13 décembre 2013	Claude HOUDAYER
06 janvier 2014	Alphonse OLLIVIER
06 février 2014	Gérard de DOMPIERRE d'HORNOY
27 mars 2014	Jacques CRAUSAZ
03 avril 2014	Valério GANDOLFI
22 avril 2014	Lunzamba MWENDO
23 avril 2014	Olivier PERNET conseiller municipal 1989-2001
02 mai 2014	Denise ABARNOU
20 mai 2014	René RONDEAU élu au sein de conseil municipal pendant plus de 30 ans. Adjoint en charge de l'urbanisme et des travaux

## Mariage

3 mai 2014	Dimitri BABSKY et Karine DELAGE
10 mai 2014	Thierry ROLAND et Linda CHAPELAIN

Club de l'Amitié

### ANNIVERSAIRE ET REMISE DE MÉDAILLE

Le samedi 10 mai, le Club de l'Amitié fêtait ses 32 ans autour d'un bon repas. 97 personnes ont participé à cette fête égayée par une animation musicale de qualité. Lors de cette manifestation, notre présidente Christiane Hurtard a reçu la médaille de la commune de Perthes remise par Alain Chambron, notre Maire et Jean-Claude Mignon, notre député.

À bientôt pour d'autres manifestations, sorties, voyages, jeudis récréatifs, repas dansants.

Journées portes ouvertes

### LA GÂTINAISE

Tous ceux qui étaient présents à la salle « Raymonde Fache » le 11 mai ont passé de très bons moments à chanter et à danser. Nous remercions en particulier Ernest Sossavi chef de chœur de la chorale Vocalys de Dammarie-les-Lys qui a initié les participants au chant choral, les animateurs du groupe « Massif Central 91 » qui nous ont livré les secrets de la bourrée ainsi que Bernard Bélouet et son épouse qui ont fait de l'initiation aux danses bretonnes.

LA NOCTURNE  
PERTHOISE le 17 mai  
avec petits et grands.



Fête du printemps

### LE CARNAVAL DES ANIMAUX

Quarante familles ont participé à La fête du printemps organisée le samedi 17 mai par le Relais d'Assistants Maternelles et le service Enfance Jeunesse du Pays de Bière, elle avait pour thème « le Carnaval des animaux ».



La manifestation s'est déroulée sous un magnifique soleil, en musique et dans la bonne humeur ! Deux paniers garnis par des producteurs locaux ont été gagnés lors de la tombola. Le Relais d'Assistants Maternelles et le service Enfance Jeunesse du Pays de Bière remercient la commune de Perthes pour son accueil.

RAM : 06.43.62.59.04 / Service enfance jeunesse du Pays de Bière 01.60.66.12.53 - secretariat@cc-paysdebiere.fr - www.cc-paysdebiere.fr

Les défis scientifiques de la maternelle

### APPRENDRE EN S'AMUSANT

Le 17 mai, les élèves de la maternelle ont participé à des ateliers pédagogiques autour des propriétés physiques du sable et de l'eau notamment. Les petits chercheurs en herbe étaient assistés dans leurs expérimentations par leurs parents qui se sont prêtés au jeu avec plaisir. L'animation était organisée par Sophie Freyermuth-Mabika et toute son équipe, que nous félicitons pour l'organisation de cette belle matinée.



ESPACE SANTÉ

### LE SAVIEZ-VOUS ?

LE DIABÈTE EN FRANCE, C'EST :

- 4,4 % de la population française.
- 2,9 millions de personnes.
- Les hommes sont plus touchés que les femmes.
- Un maximum entre 75 et 79 ans.
- La première cause de cécité avant 65 ans.
- 5 à 10 % de diabétiques amputés des membres inférieurs à cause du mal perforant touchant les pieds.
- 8 % de dialysés.

Dans le cadre de notre action dépistage « diabète » je vous propose de mesurer gratuitement votre glycémie et votre tension artérielle du 1<sup>er</sup> au 30 juin 2014. Je vous remettrai également une fiche de dépistage. Vous pourrez bien entendu l'utiliser lors de votre prochaine consultation médicale.

M. Medromi, Docteur en pharmacie

Pharmacie Medromi, 11, rue de Melun, 77930 Perthes - Tél. : 01.60.66.10.11.  
Du lundi au vendredi de 9 h à 12 h 30 et de 14 h 30 à 19 h 45.  
Le samedi de 9 h à 12 h 30 et de 14 h 30 à 18 h 30.

# Manifestations

## à venir



3 jours

### GRANDE FÊTE DE LA MUSIQUE

La fête de la musique débutera dès **le vendredi 20 juin** au soir avec en première partie **Hervé Michel**, parfait sosie de Michel Sardou qui reprendra son répertoire

et en deuxième partie, **le groupe « INCRY »** viendra « électrifier » la soirée.

**Samedi 21 juin**, après les animations des enfants des écoles et les démonstrations des Associations, **un groupe rock « Memphis Guys »** et un **DJ « DJ Will »** assureront l'animation musicale et vous feront danser tard dans la nuit. Mais auparavant les enfants de la commune auront eu la joie de participer à une retraite aux flambeaux dans le centre du

Exposition - Entrée libre

### ÉGLISE DE PERTHES-EN-GÂTINAIS LES 21 ET 22 JUIN 2014

DANS LE CADRE DES MANIFESTATIONS DE LA GRANDE FÊTE DE LA MUSIQUE, L'ÉGLISE DE PERTHES OUVRE SES PORTES À UNE EXPOSITION DES COLLAGES-PEINTURES D'ALAIN MICHEL.

Artiste plasticien-collagiste professionnel, Alain Michel n'a de cesse de créer et d'exposer son travail à Paris et en province. Sa dernière exposition au Salon d'Art contemporain au Château « Les Bouillants » à Dammarie-les-Lys lui a valu le prix du Jury 2014.

Sa démarche, précise-t-il, « est de créer des univers poétiques et oniriques, ouverts sur les autres, les rencontres esthétiques et culturelles, le profane et le sacré. Dans chacun de mes collages, la minutie des découpes et des détails est un élément essentiel. Je travaille surtout sur une réorganisation de l'espace où les repères spatio-temporels sont bousculés, les frontières entre réel et imaginaire constamment mouvantes. J'aime les décalages de sens, déconstruire le sens commun. C'est la métamorphose et l'invitation aux voyages que je recherche.

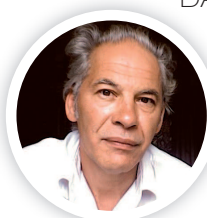
Outre mes compositions libres, je crée aussi sur commande pour des particuliers ou collectivités, à partir d'un thème, d'émotions... Cette liberté de contrainte me permet d'explorer des univers... D'aller là où je ne serais peut-être jamais allé » dit-il.



**BOUM des ados** le 13 juin à la salle « Raymonde Fache ».

village. Nous nous réunirons ensuite autour d'un feu de la Saint Jean.

**Dimanche 22 juin**, un concours de pétanque précèdera la dégustation de la traditionnelle « omelette » le midi que des guitaristes animeront.



[www.alainmichelcollage.com](http://www.alainmichelcollage.com) - <http://www.facebook.com/alainmichel.fr>

Marché des saveurs du gâtinais

## VENEZ PRESSER VOS POMMES

Perthes accueillera le 20 septembre son premier marché des saveurs du gâtinais. Organisé en association avec ses commerçants et le Parc Régional du Gâtinais Français, le village recevra des producteurs locaux. Ce jour-là, nous vous invitons à venir presser vos pommes grâce au pressoir mobile mis à disposition par le Parc Régional du Gâtinais Français, vous repartirez avec votre bouteille de jus de fruits.



En parallèle et dans le cadre des journées du Patrimoine l'association « La Gâtinaise » organisera les 20 et 21 septembre, à la salle « Raymonde Fache », une exposition intitulée « Patrimoine culinaire du Gâtinais ».

Salon d'automne

## ARTISTES ET ÉCRIVAINS

Les 18 et 19 octobre prochain aura lieu le 1<sup>er</sup> Salon d'Automne de la Peinture et de la Littérature de Perthes, salle « Raymonde Fache ». De nombreuses manifestations jalonnent la vie perthoise qu'elles soient festives, sportives et musicales. Cette exposition viendra compléter la vie culturelle à destination des habitants de Perthes et de la Communauté de Commune. Les cimaises et les socles recevront une grande majorité de peintres et sculpteurs du canton, parmi lesquels on peut citer : Caroline Delépine graveur et sculpteur à Cély, Katy Rosa, artiste peintre, art thérapeute et professeur d'Arts plastiques qui anime un atelier à Perthes, Cathy Lagarrigue, sculpteur et intervenante, artiste dans les écoles du canton, Guy Ségal, peintre paysagiste résidant à Perthes et beaucoup d'autres... Du côté de la littérature nous recevrons pour la présentation et la dédicace de leurs livres : Jean-Pierre Patat, auteur d'ouvrages historiques et spécialiste de Napoléon, Cicéron Angledroit, auteur de romans policiers cocasses ; Laurence



Le **CONCERT** des artisans du Pays de Bière le 20 septembre avec le groupe **REVIVAL** et **VIGON**.

Grenier, essayiste et spécialiste de *Marcel Proust* ; Philippe Grimbert, auteur de *Un Secret*, Goncourt des lycéens 2004, ce roman a été adapté au cinéma en 2007 ; Rufus, comédien bien connu et écrivain ; François Rabasse, auteur de bandes dessinées. Nous recevons aussi, Henri Girard, un auteur perthois, membre des associations « Défense de la langue française » (DLF) et le « Cercle littéraire des écrivains cheminots » (CLEC). Son travail littéraire consiste à éclairer ce que le quotidien recèle de décalages, de failles. Il a publié en 2013 *La maison d'en face* aux éditions Dorval. Des conférences autour de certains ouvrages seront organisées. Venez donc nombreux à cette manifestation qui enchantera petits et grands.

L'association **LPPB** vous propose :

### Section Gym dit « Buste-Abdo-Fessiers »

- Échauffement.
- Renforcement de la sangle abdominale et travail tonifiant l'ensemble des muscles, assouplissements et étirements.
- Tonifier son corps et affiner sa silhouette avec du petit matériel : haltères, élastique, bâton, ballon.

### Section Danse Modern'jazz (Sandrine et Coralie)

- De 3 ans aux adultes, apprentissage des techniques et de l'art de la danse avec passion et pédagogie.

### Section Zumba (Samia)

- À partir de 16 ans, programme d'entraînement physique combinant des éléments d'aérobic et de danse jazz.

### Section Step

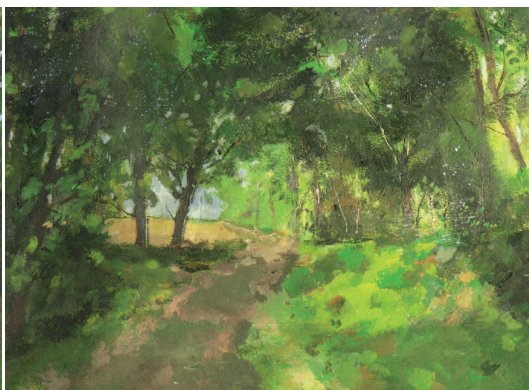
- Un bon moyen d'aillier cardio et une santé musculaire des jambes.

### Section Art (Katy)

- Initiation et perfectionnement à la peinture.

**Notre gala de fin d'année aura lieu le DIMANCHE 22 JUIN à 16 h 30**  
Salle des fêtes de Pringy – Entrée gratuite

**N'HÉSITEZ PAS À VENIR LORS DU FORUM DES ASSOCIATIONS LE 14 SEPTEMBRE 2014**





# LE TISSU économique

## LA BOULANGERIE DE PERTHES

Cristelle et Cyril sont heureux de vous accueillir tous les jours : les pains, les pâtisseries, les viennoiseries ainsi que la gamme traiteur sont fabriqués maison. Ils vous proposent un grand choix de macarons et préparent des sandwiches à la demande.

Ouvert du mardi au samedi de 6 h 45 à 13 h 30 et de 15 h à 19 h 45 ainsi que le dimanche de 6 h 45 à 13 h 30. Fermé le lundi toute la journée. 2, rue de Melun, Perthes. Tél. : 01.64.38.16.79.

## LA BOUCHERIE AU CHARME D'ANTAN

Traçabilité et qualité sont les maîtres-mots de votre boucher. Dans sa boutique au charme d'antan, il vous propose des viandes saines et savoureuses, sélectionnées auprès d'éleveurs de confiance. Bœuf du Limousin, agneau de Vendée, porc de Normandie et nombreux produits « Maison » éblouiront vos papilles.

Située au cœur du village la Boucherie de l'Église est ouverte de 8 h à 12 h 30 et de 16 h à 19 h, de 8 h à 13 h le dimanche, fermé le lundi toute la journée, le mercredi et le dimanche après-midi. 4, rue de l'Église, Perthes. Tél. : 01.60.66.10.67.

## LA POISSONNERIE ITINÉRANTE

Depuis plus de 30 ans, Stéphane et Coralie Lamouche proposent sur plusieurs marchés franciliens des poissons, crustacés, produits de la mer, et plateaux de fruits de mer sur commande qu'ils sélectionnent avec soin. Ils s'installent à Perthes-en-Gâtinais tous les vendredis matin depuis quelques mois, et sont ravis de l'accueil réservé.

Pour vos commandes : 06.09.41.16.89.

## KAP'TIFF

Véronique coiffe les enfants et les étudiants avec une remise de 20 %. Outre le soin des cheveux, vous trouverez chez Kap'Tiff un service de manucure sur rendez-vous.

Si vous ne pouvez pas vous déplacer un service de coiffure à domicile est également proposé.

**CARTE DE FIDÉLITÉ**

Ouvert du mardi au jeudi, avec ou sans rendez-vous de 9 h à 12 h et de 14 h à 19 h, le vendredi de 9 h à 19 h et le samedi de 9 h à 18 h. Kap'Tiff, 5, rue de l'Église, Perthes. Tél. : 01.60.66.10.63.

## FAITES FLEURIR VOS IDÉES DE NATURE !

L'entreprise Abélia Services est à votre disposition pour la conception, l'entretien et l'embellissement de vos espaces de vie. Le conseil d'un professionnel pour la réalisation de vos travaux d'aménagement, en corrélation avec vos souhaits et votre budget, ce afin d'agrémenter votre environnement extérieur.

Fort de ces 20 ans d'expérience Franck Pestat sera à votre écoute et saura vous apporter les conseils nécessaires à l'élaboration de votre projet. Contactez-le !

Abélia Services, 35, rue de Melun, Perthes. Tél. : 01.64.38.04.78 - 06.19.54.74.54.



## ANIMO HAPPY

Créé depuis février 2008, Animo Happy vous propose des solutions adaptées pour vos animaux, pendant vos absences.

Dans un cadre bucolique et entouré d'animaux en tout genre, une professionnelle passionnée met tout en œuvre pour bien accueillir en pension vos compagnons, dans un contexte familial. Possibilité d'effectuer le transport de votre animal, dans un véhicule adapté et en toute sécurité. La garde à domicile permet de limiter le stress de votre animal, il reste chez lui et je me déplace à votre domicile pour assurer les soins quotidiens (chats, chiens, rongeurs, chevaux, chèvres, poules, etc.).

Depuis peu, l'élevage (sous l'affixe « du Clan Happy ») vient compléter les activités. Venez rencontrer nos chiens (Cavalier King Charles) et chats (Chartreux et Ragdoll), et partager ma passion pour ces races choisies. Tous naissent et sont élevés dans la maison, pour une parfaite sociabilisation, avec comme priorité leur bien-être, pour que leurs futurs propriétaires aient un compagnon bien dans sa tête et dans ses pattes !

**Ouvert tous les jours, toute l'année. Je reçois uniquement sur rendez-vous. Horaires et infos sur le site internet [www.animohappy.fr](http://www.animohappy.fr)**

**Animo Happy, Laure Brunel-Aubard, 74 bis, rue de Milly, Perthes. Tél. : 06.15.45.84.30.**



## CEMT (Compagnie européenne de maintenance thermique)

Notre société à 14 ans et est à votre écoute pour mener à bien tous vos projets, que ce soit dans la rénovation de chaufferie (toute énergie), l'installation de climatisation, de ventilation.



Nos soudeurs possèdent toutes les licences gaz et vapeur ; spécialistes de la soudure à l'autogène à l'arc et au Tig. Nos techniciens de maintenance sont équipés et habilités pour toute intervention entrant dans le cadre de nos contrats d'entretien avec la certification Qualibat. Nos clients sont essentiellement des donneurs d'ordres, type mairies, syndicats d'immeuble, centres commerciaux et professionnels du tertiaire.

**CEMT, 21, rue de Milly, Perthes. Tél. : 01.60.66.25.43. E-mail : [cemt@cemt.fr](mailto:cemt@cemt.fr)**

## Cuisinez les produits de notre région

avec Jean-Luc Landais, chef de cuisine au collège Christine de Pisan

POUR VOUS DES RECETTES SIMPLES ET FACILES À RÉALISER QUI ENCHANTERONT VOS PAPILLES...

### Wok d'agneau et haricots verts aux noisettes

Pour 4 personnes, il faut :

❖ 600 g d'agneau ❖ 600 g de haricots verts ❖ 1 poivron ❖ 1 oignon ❖ quelques feuilles de coriandre ❖ 30 g de graines de sésame ❖ huile d'olive ❖ sauce soja.

Cuire les haricots que vous trouvez aux jardins de Brinville en production locale et les refroidir après cuisson. Laver, épépiner et couper les poivrons en petits dés. Dans la sauteuse faite chauffer l'huile d'olive et cuire les poivrons et les oignons puis réserver. Faites revenir le gigot d'agneau émincé de notre boucher préféré, ajouter les haricots, arroser de sauce soja et parsemer de noisettes concassées ainsi que de graines de sésame. Ciseler la coriandre fraîche. Servir bien chaud.

### Tartine de fruits rouges du Gâtinais au mascarpone miellé

Pour 4 personnes, il faut :

❖ 4 belles tranches de brioche de notre boulanger de Perthes ❖ 50 g de mascarpone ou crème fraîche épaisse de chez M. Common à Moigny-sur-École ❖ 200 g de fruits rouges de chez M. Chardon Damien du Puiset ou des serres de Chailly ❖ 2 cuillères à soupe de miel du Gâtinais de la miellerie de Boutigny-sur-Essonne ❖ Quelques gouttes de vanille liquide.

Laver les fruits rouges (fraises, framboises, cassis, groseilles), les tailler si besoin et bien les sécher sur un papier absorbant. Dans un bol, mélanger la crème ou le mascarpone avec le miel et la vanille. Toaster les tranches de brioche au grille-pain. Tartiner la brioche avec la préparation sucrée et déposer les fruits rouges dessus. Vous pouvez saupoudrer de sucre glace avant de les déguster.

LA QUALITÉ DES PAYSAGES BÂTIS EST PRIMORDIALE POUR L'IDENTITÉ DU TERRITOIRE.

### OUVERTURE D'UN ESPACE DOCUMENTATION À LA MAIRIE ET À LA MÉDIATHÈQUE

Ces ouvrages vous permettront d'engager un dialogue avec vos artisans pour étayer vos idées.

**Vous avez un projet de construction, d'agrandissement, de travaux... Vous souhaitez réhabiliter votre bien, rénover la façade de votre maison. Vous trouverez à la mairie et à la médiathèque une documentation en architecture pour vous aider à construire ou à rénover dans l'esprit du gâtinais et à intégrer votre maison dans le paysage.**

**Cette documentation sera enrichie au fil du temps. Vous pouvez également consulter le site du Conseil d'Architecture, d'Urbanisme et de l'Environnement de Seine-et-Marne(1) vous y trouverez de nombreux conseils et de la documentation.**

**Sur la question de la protection des espaces verts vous pouvez consulter les sites internet de la Région et le site du Parc du Gâtinais où vous trouverez des documents conséquents mais pas dénués d'intérêt : le schéma directeur d'Île-de-France(2) d'une part et la charte du Parc(3) d'autre part. Ils vous permettront de mieux comprendre les nouvelles logiques d'aménagement qui confirmeront les objectifs de protection de l'espace agricole.**

1. <http://www.caue77.fr>

2. <http://www.iau-idf.fr/debats-enjeux/le-schema-directeur-de-la-region-ile-de-france-sdrif.html>

3. <http://www.parc-gatinais-francais.fr>

## OFFICE BUREAUTIQUE

Avec 30 ans d'expérience et d'expertise bureautique-informatique, la société « Office Bureautique » est présente sur toute la France métropolitaine et a une large gamme de matériels et de consommables bureautiques : copieur et multifonction, imprimante couleur et noir et blanc, fax, scanner, vidéo projecteur, destructeur, plieuse, agrafeuse, rogneuse... L'entreprise assure une gestion en direct concernant la livraison et l'installation, une coordination et un suivi des équipes techniques dans chaque département et la maintenance nationale est assurée par le SAV du constructeur. Étant partenaire de grandes entreprises et concessionnaire des plus grandes marques (Brother, Konica Minolta, Ricoh, Xerox), ses volumes sont négociés et permettent de faire bénéficier les petites structures de tarifs très attractifs avec une garantie de satisfaction totale et des contrats d'entretien personnalisés et adaptés à votre métier.

**Tél. : 01.60.66.25.43. E-mail : [contact@officebureautique.fr](mailto:contact@officebureautique.fr)**



## TAPISSIER D'AMEUBLEMENT

À Perthes depuis 1989, nous perpétons les techniques de tapisserie à l'ancienne. Nous réalisons toutes sortes de sièges, coussins, rideaux, voilages.

**8 bis, rue des Grouettes, Le Monceau, Perthes. Tél. : 01.60.66.04.35. E-mail : [tapiissiercoulon@yahoo.fr](mailto:tapiissiercoulon@yahoo.fr). [www.atelierdumonceau.com](http://www.atelierdumonceau.com)**



# AGENDA

## 20-21-22 juin

LA GRANDE FÊTE  
DE LA MUSIQUE  
Place de la mairie

## 21-22 juin

EXPOSITION ALAIN MICHEL  
Église de Perthes

## 12 juillet

FEU D'ARTIFICE  
Villiers-en-Bière

## 14 septembre

FORUM DES ASSOCIATIONS  
EXPOSITION VOITURES  
ANCIENNES  
BROCANTE PAROISSIALE  
Place de la mairie

## 20 septembre

CONCERT DES ARTISANS  
Stade de Perthes  
MARCHÉ DES SAVEURS  
DU GÂTINAIS  
Place de la mairie

## 20-21 septembre

JOURNÉE DU PATRIMOINE  
Salle Raymonde Fache

## 18-19 octobre

SALON D'AUTOMNE  
DE LA PEINTURE  
ET DE LA LITTÉRATURE  
Salle Raymonde Fache

VOUS ÊTES  
UN **PROFESSIONNEL** ?  
VOUS SOUHAITEZ  
**PRÉSENTER**  
**VOTRE ACTIVITÉ,**  
VOUS **RECRUTEZ** ?  
POUR BÉNÉFICIER  
D'UNE ANNONCE  
DANS « NOTRE VILLAGE »  
CONTACTEZ LA MAIRIE  
AU 01.60.66.10.23  
OU SUR  
mairie.perthes77@wanadoo.fr

« La Gâtinaise » recherche  
des mucisiens (flûtes,  
violons, clarinettes, tambours,  
accordéons...) pour participer  
à ses manifestations.

« Patrimoine perthois,  
Perthes hier et aujourd'hui »,  
recherchent des personnes  
qui ont des archives de Perthes  
autrefois, cartes postales,  
photos, dessins, gravures...

### ■ ABELIA SERVICE Travaux de jardinage et espaces verts

David et France PESTAT - 35, rue de Melun - Tél. : 01 64 98 65 26

### ■ AB PHOTOS-RETOUCHES Amélioration et retouches photos

Antoine BANCHEREAU - Chemin de la Poulette - Tél. : 06 73 41 49 30 - Fax : 01 60 66 16 28 - toinouant@wanadoo.fr

### ■ ADALLIE Agence immobilière

M. et Mme BAILLAU-VEILLARD - 1, rue de Milly - Tél. : 01 64 09 83 22 - perthes@adallie.fr

### ■ ANIMO HAPPY Services pour animaux

Laure BRUNEL-AUBARD - 74 bis, rue de Milly - Tél. : 01 60 66 02 31 / 06 15 45 84 30

### ■ ATELIER DU MONCEAU Tapisserie d'ameublement, rideaux

Lisiane COULON - 8, rue des Grouettes - Le Monceau - Tél. : 01 60 66 04 35

### ■ ATELIER LUC FORNARELLI Graphiste

Luc FORNARELLI - 8, rue de Melun - Tél. : 01 60 66 02 74 - Fax : 01 60 66 05 21 - atelier@fornarelli.fr

### ■ BERTIN THIERRY Peinture, décoration

Thierry BERTIN - 10, rue de Melun - Tél. : 01 64 38 09 69 / 06 18 49 95 09

### ■ BRI (Société) Bâtiment Rénovation Isolation

Manuel DOS SANTOS - 41, rue des Grouettes - Le Monceau - Tél. : 01 60 66 08 27

### ■ BOUCHERIE DE L'ÉGLISE Boucher, charcutier, traiteur

José DA SILVA - 4, rue de l'Église - Tél. : 01 60 66 10 67

### ■ BOULANGERIE Boulangerie, pâtisserie

Cristelle et Cyril LELONG - 2, rue de Melun - Tél. : 01 64 38 16 79

### ■ CENTRE FRANCO ANGLAIS Enseignement formation anglais

Philippe BOUCHE - 19 bis, rue de Milly - Tél. : 01 60 66 05 25 / 06 07 23 94 19 - centre-franco-anglais@wanadoo.fr

### ■ COMPAGNIE EUROPÉENNE MAINTENANCE THERMIQUE (CEMT) Chauffage, climatisation

Sylvie TEMPLIER - 21, rue de Milly - Tél. : 01 60 66 25 43 - Fax : 01 60 66 25 48 - cemt@wanadoo.fr

### ■ CONSEIL PRINT Imprimeur

Étienne FRAGANO - 5, rue du Docteur-Siffre - Tél. : 06 60 57 45 44 - efragano@free.fr

### ■ CORDIER SARL Peinture, tapisserie, rénovation, aménagements, finitions

Maurice CORDIER - 1, rue de la Vallée - La Planche - Tél./Fax : 01 60 66 02 54 - maroma77@wanadoo.fr

### ■ COULEURS CAFÉ (SARL) Peintre en bâtiment

Laurent MAILLET - 3, rue du Grand-Moulin - Tél. : 01 60 66 17 36

### ■ DE ANDRADE Piscines

Joao DE ANDRADE - 39, rue du Docteur-Siffre - Tél. : 01 60 66 19 83 - Fax : 01 60 66 00 18

### ■ ESPACE JARDINS Paysagiste

Christophe GILLET - 41, rue de Melun - Tél. : 01 60 34 37 37 - contact@espacejardins.fr

### ■ KAP TIFF Salon de coiffure

Véronique Morel - 5, rue de l'Église - Tél. : 01 60 66 10 63

### ■ FERRO INGENIERIE Ingénierie, bureau d'étude, bâtiment

Marc FERRO - 25, rue de la Fosse-aux-Moines - Tél. : 01 64 38 35 89 - Fax : 01 60 66 14 28

### ■ FONCIA Agence immobilière

2, rue de Milly - Tél. : 01 64 38 03 03

### ■ FREARD ESPACES VERTS Jardinier, paysagiste

Philippe FREARD - 3, rue d'Étrelles - Tél. : 01 60 66 03 04 - Fax : 01 60 66 07 90 - philippe.freard@wanadoo.fr

### ■ GÎTES DE FRANCE Pour 4 personnes

51, rue du Docteur-Siffre - Tél. : 01 60 39 60 39 - www.gites-de-france.com

### ■ GRANSART (Et) Plomberie, chauffage, ramonage

Didier GRANSART - 18, rue Georges-Bouet - Tél. : 01 60 66 14 57

### ■ ISIS MÉDICAL Traitement des problèmes respiratoires à domicile

Olivier François - 1, rue d'Étrelles - Tél. : 01 64 81 23 10

### ■ JLC SERVICES Plomberie, chauffage, ramonage, pompe à chaleur

Jean-Luc CRIVISIER - 31, rue de Saint-Germain - Tél. : 01 60 66 08 97 / 06 83 08 33 39 - Fax : 09 50 67 23 30 - contact@jlc-services.com

### ■ LA POSTE Courrier, La banque postale

20, rue de Milly - Tél. : 3631 - Tél. Conseiller financier : 01 64 81 21 72

### ■ LA RUEE VERS L'ART Fabrication d'objets d'art artisanaux

Pascale RICHARD - 4, rue d'Orgenoy - Tél. : 01 60 66 08 18 - Fax : 01 60 66 08 19 - la-ruee-vers-l-art@wanadoo.fr

### ■ LE BON COIN Bar, brasserie, tabac

Nicole KOCZWARA - 1, rue de Melun - Tél. : 01 60 66 10 44

### ■ LES BOIS DU GÂTINAIS Bois de chauffage, négociant en bois, élagage, travaux forestiers

Rodolphe WALLEZ - 4 ter, rue de Fleury - Tél./Fax : 01 60 66 05 74

### ■ MAISSE PASCAL Électricien

Pascal MAISSE - 2, chemin de Monceau - Tél. : 01 64 38 60 69 - 06 10 34 20 96

### ■ OFFICE BUREAUTIQUE Copier, imprimer, scanner, faxer

Patrick ROY - 17, rue du Docteur-Siffre - Tél. : 01 60 66 19 04 - contact@officebureautique.fr

### ■ OFFICE NOTARIAL SCP MAURICE & RANDOT Notaires associés

15, rue de Milly - Tél. : 01 60 66 10 09 - Fax : 01 60 66 12 40

### ■ POINT P Vente de matériaux de construction

Thierry BERTHIER - 58, rue de Melun - Tél. : 01 60 66 04 39 - Fax : 01 60 66 02 20

### ■ RELAIS DE PERTHES (Agent Renault) Garage

José MARTINS - 2, rue de Fleury - Tél. : 01 60 66 10 12 - Fax : 01 60 66 06 05

### ■ SARL BAT Rénovation, couverture, isolation, terrasse, carrelage

Joao MONTEIRO & Antonio MESQUITA - 11 ter, rue du Docteur-Siffre - Tél. : 01 60 66 04 30 / 06 87 89 03 30

### ■ SERRURERIE-FERRONNERIE MARY Serrurerie, ferronnerie, dépannage

Jean-Pascal MARY - 15, chemin de la Meurienne - Tél. : 06 50 30 12 36

### ■ VALFRANCE Libre service agricole, réseau GamVert, jardinerie et alimentation animale (Silo)

LAGANE et ROI - Rue de Melun

### SANTÉ

■ PHARMACIE Aziz MEDROMI - 11, rue de Melun - Tél. : 01 60 66 10 11 - Fax : 01 60 66 18 12

■ Émilie COUDERC Médecin généraliste 36 ter, rue du Docteur-Siffre - Tél. : 01 60 66 00 17

■ Bruno DOGNON Médecin généraliste 8, rue de l'Église - Tél. : 01 60 66 10 61

■ Valérie ROUVET Médecin généraliste 36 ter, rue du Docteur-Siffre - Tél. : 01 60 66 00 33

■ Anny BADRE Kinésithérapeute 5, rue de Fleury - Tél. : 01 60 66 03 07

■ Sabine DELAVAL Kinésithérapeute 5, rue de Fleury - Tél. : 01 60 66 03 07

■ Emmanuelle GILLET Ostéopathe 41, rue de Melun - Tél. : 01 75 18 28 62

■ Christian PILLET Dentiste 9, rue de Milly - Tél. : 01 60 66 18 98 - 09 75 54 70 47

### TAXIS

■ ALLO TAXI FICHO 2, rue de l'Angélus - Tél. : 01 75 18 28 34 / 06 80 35 31 14

■ Jean-François REGUER 37, rue de Saint-Germain - Tél. : 01 60 66 02 77 / 09 54 40 51 77

■ TAXIS CANAVY (SARL) 38 bis, rue de Milly - Tél. : 01 60 66 04 88 / 06 80 42 69 61 - taxis.canavy@wanadoo.fr