



Notre village



**Bien vivre
à Perthes-en-Gâtinais,
c'est mieux connaître le
passé de son village
pour mieux appréhender
son avenir**

COMMISSIONS

- 03 Finances
- 04 Affaires scolaires
- 05 Travaux-Sécurité-Sûreté
- 06 Affaires sociales
- 07 Urbanisme
- 08 Associations
- 09 Nos associations perthoises

LA VIE DU VILLAGE

- 10 Les amazones, Exposition des tableaux de Simone Frère, Commémoration du 8 mai, la 19^e course, Quatuor Modigliani,
- 11 État civil, Gala des Arts martiaux, Fête du village.

MANIFESTATIONS À VENIR

- 12 Pleine de projets, Nicoletta, marraine du concert, Le pressoir à pommes,
- 13 Sur les chemins des peintres de la forêt, Ateliers pour les enfants, Cours de Qi Gong, Salon des Arts et de la Littérature, Bourse aux jouets, Féerie de Noël

TISSU ÉCONOMIQUE

- 14 Vos commerçants prêts pour la rentrée !
- 15 Un refuge pour la chouette effraie, Rezzo pouce, Nettoyage des chemins

DIVERS

- 16 Agenda, Liste des artisans et des commerçants



Notre village

Journal d'informations municipales

Mairie, Place de la Libération, BP 16,
77930 Perthes-en-Gâtinais
Tél. : 01 60 66 10 23
www.perthes-en-gatinais.fr
mairie.perthes77@wanadoo.fr

Directeur de la publication : Alain Chambon

Responsable rédaction : Barbara Kermaïdic

Photos : Service communication mairie

Photo de la couverture : Les jeunes des écoles commémorent avec les anciens combattants

Charte graphique : Atelier Luc Fornarelli

Impression : Conseil Print

MAIRIE

Horaires d'ouverture d'accueil au public

Du lundi au vendredi de 9 h à 12 h
Le samedi de 9 h à 12 h (fermé le samedi en juillet et en août)

Après un printemps contrarié par la météo nous souhaitons que des vacances bien méritées aient permis à tous de se reposer, particulièrement ceux d'entre-vous ayant été victimes des inondations du mois de juin.

Cette météo capricieuse aura également eu un impact désastreux sur la campagne céréalière de nos agriculteurs. Des rendements historiquement bas leur auront fait perdre de 30 à 50 % de leurs récoltes, les conduisant à s'endetter sur 2017.

Des associations très dynamiques

Malgré la pluie et grâce au concours de tous nos bénévoles, la fête du village a néanmoins pu se tenir. La très forte implication de « Perthes Animation », de son président, Jean Mesequer et de son équipe a permis de sauver ces trois jours festifs que l'on croyait compromis. Le dynamisme de nos associations qu'elles soient sportives, culturelles ou festives constitue un atout majeur pour la solidarité et l'animation au sein du village.

Le club de football a élu un nouveau président, Frankie Messouad et prendra désormais à sa charge l'entretien des terrains de foot grâce à une subvention nouvelle que nous avons obtenue de la Communauté de communes du Pays de Bière, allégeant ainsi le budget de la commune de 12000 €. Du côté des tatamis, le club de judo, emmené par son énergique président Olivier Morel se transforme en un club d'art martiaux ouvert à des disciplines comme le karaté, la self-défense et le chanbara. Leurs voisins du boulodrome ont eux, accueilli une nouvelle présidente, Laurie Calazel. Du côté de la culture, Guy Ségal et Henri Girard ont porté sur les fonts baptismaux une nouvelle association, « Art et culture » qui organisera cet automne la 3^{ème} édition du salon des arts et de la littérature et mettra en place un cycle bimestriel de rencontres littéraires.

Enfin, malgré un climat sécuritaire sensible, le grand concert annuel organisé par Henry Quinton se tiendra bien le 17 septembre. Après plusieurs rencontres avec les autorités et avec le concours de la gendarmerie, que nous remercions vivement, cette manifestation aura lieu sur la pelouse du terrain d'entraînement et des mesures particulières de sécurité seront mises en place.

Des finances au service de l'investissement

Notre volonté de réduire nos frais de fonctionnement a permis de privilégier les investissements. Outre le chantier de la nouvelle maternelle, nous avons lancé une étude pour la création d'un réseau de chauffage bois pour l'ensemble de nos bâtiments publics en remplacement d'un système fonctionnant aux énergies fossiles et particulièrement énergivore. Des fonds européens et régionaux ajoutés au concours du Parc du Gâtinais devraient nous permettre de réduire l'impact de cet investissement important sur le budget communal. L'effort porté sur la réduction de nos coûts de fonctionnement nous a aussi conduits à recourir à une régie publicitaire qui finance désormais votre journal communal.

Un village attractif

Les efforts de développement entrepris par nos commerçants doivent être accompagnés par la municipalité. C'est pourquoi une attention particulière sera portée, cette année, sur le stationnement et la circulation. A cet effet, le Parc du Gâtinais a financé une étude globale qui est actuellement en cours, nous les remercions vivement.

La future maternelle permettra, d'accueillir dans d'excellentes conditions nos enfants. Je remercie, Madame Nizinski qui a accepté avec enthousiasme d'échanger une parcelle de son jardin avec la commune afin que puisse être réalisé, derrière la future école, des jardins pédagogiques. Je vous invite, dès le mois d'octobre à venir découvrir en mairie le projet du futur ensemble scolaire.

Nos enfants ont repris le chemin de l'école. Je souhaite remercier ceux d'entre eux qui ont participé aux différentes cérémonies de commémoration de cette année. Vous en trouverez l'écho dans ces pages. Je leur souhaite à tous, ainsi qu'à leurs enseignants une excellente rentrée scolaire.

Enfin, comment ne pas saluer la performance de notre brillant concitoyen, Benjamin Auffret ? Sa 4^{ème} place obtenue au plongeon (10m) aux jeux de Rio est la récompense de son très grand talent et de son travail acharné. Celle-ci est porteuse des plus grands espoirs et nous le retrouverons avec une immense fierté à Tokyo dans quatre ans.

Je souhaite à tous une excellente rentrée.

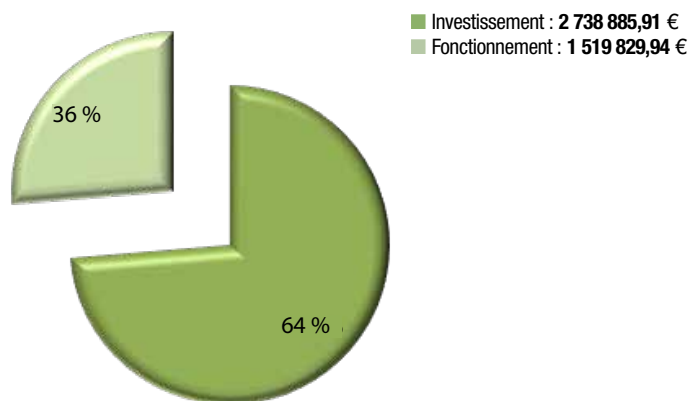
*Bien Cordialement
alain chambon*

2016, un budget équilibré

Le projet de l'école maternelle : NOTRE PRIORITÉ EN 2017

LE BUDGET DE LA COMMUNE 2016

1 Répartition par section



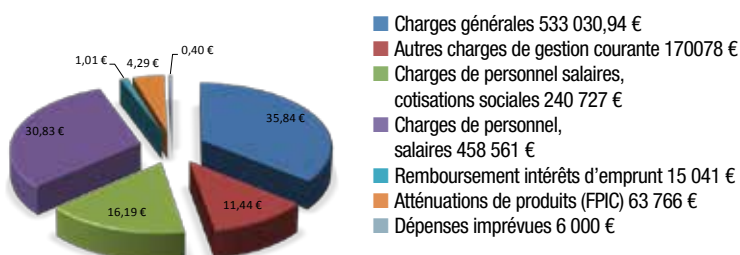
LE VOTE DU BUDGET COMMUNAL

Noté à l'unanimité, par le Conseil Municipal, le budget primitif pour l'année 2016 dévoile ses priorités en matière de dépenses et d'investissements. Cette année se caractérise par une ligne de conduite guidée par le lancement du projet de l'école maternelle.

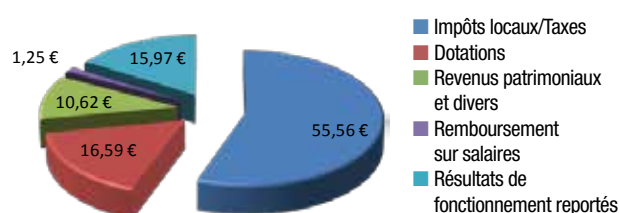
Les objectifs 2016 portent principalement :

- Sur la recherche d'économie d'énergie.
- La téléphonie.
- La continuité des travaux de sécurisation des piétons.
- L'embellissement du village (fleurs, peinture, travaux).

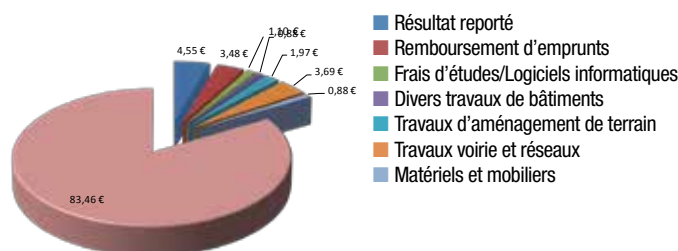
2 Répartition des dépenses réelles de fonctionnement pour 100 €



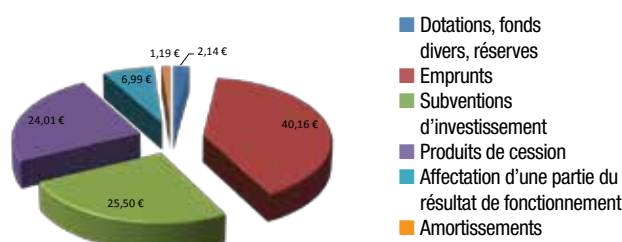
3 Répartition des recettes réelles de fonctionnement pour 100 €



4 Section investissement dépenses pour 100 €



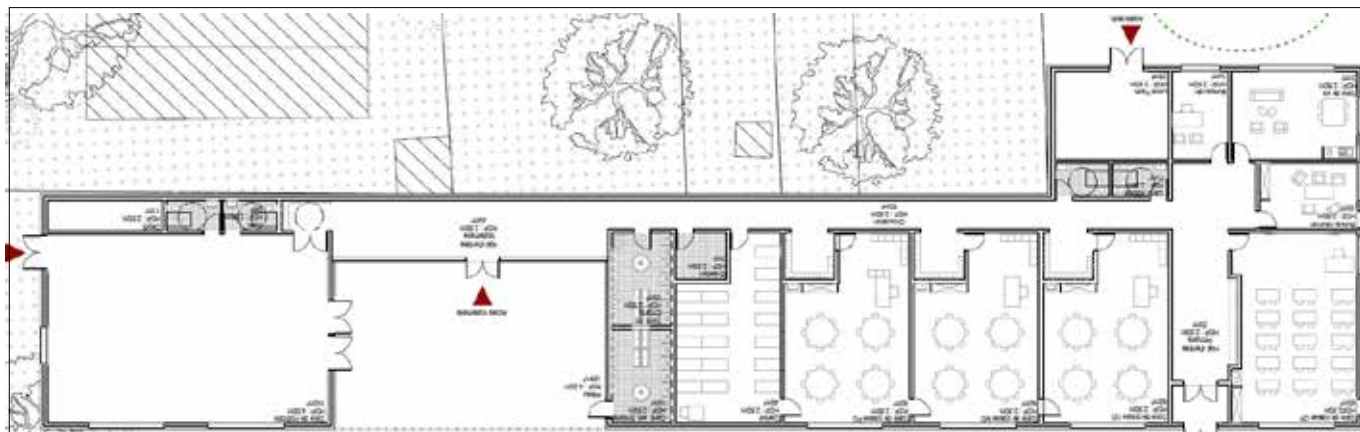
5 Section investissement recettes pour 100 €



MATERNELLE

LE PROJET PREND FORME

LA NOUVELLE ÉCOLE S'INSÈRE EN MITOYENNETÉ AVEC LES PARCELLES VOISINES. CETTE DISPOSITION PERMET DE LIBÉRER UN MAXIMUM D'EMPRISE LIBRE ET VÉGÉTALE EN CONTINUITÉ DU MAIL ET DES COURS DE RÉCRÉATION MATERNELLE ET PRIMAIRE. CE NOUVEL ESPACE, PLUS GÉNÉREUX VISUELLEMENT, RENFORCE LE CARACTÈRE INTIME DE SOUS-BOIS DANS LEQUEL S'INSÈRE LE NOUVEL ÉQUIPEMENT.



Ci-contre une esquisse des volumes de l'avant-projet. Elle ne constitue pas le projet définitif.

L'ÉQUIPE

L'équipe constituée autour d'Alain Chambron est composée :

Projet : Pascal Magnier (chef de projet), Fabrice Larché et Sophie Malmanche (Ecoles), Cécile Porte (Finances), Christian Moreau (urbanisme), Danièle Flé (dossiers administratifs, budgets), Aurélie Ghislandi (service urbanisme).

Architectes : Agence TRACKS (architectes et mandataire du groupement de maîtrise d'oeuvre.) Cabinet ISC (programme), PNRG (Charte du Parc du Gâtinais), ABF (bâtiments de France).

Représentants des écoles : Amandine DENAMUR (directrice école maternelle) et Valérie Dromigny (directrice école primaire).

Analyse démographique (source INSEE)

La population de Perthes est en augmentation quasi-constante. En effet, elle a augmenté de 5% en 7 ans. Sur la même période, la population nationale a augmenté de 2,6%. Malgré cela, le nombre de naissance semble stable, avec une moyenne de 25 naissances par an.

La ville de Perthes en Gâtinais possède un groupe scolaire qui est situé chemin de la Guinguère. Il regroupe une école maternelle et une école élémentaire. Le bâtiment de l'école maternelle accueille les 3 sections (petits, moyens et grands), ainsi que la classe de CP de l'école élémentaire. Ce bâtiment a été construit il y a 40 et est aujourd'hui vétuste. La commune a lancé la construction d'une nouvelle école maternelle.

ANALYSE DES BESOINS

Notre projet basé sur une structure à ossature bois de plein pied comprendra : 4 classes, un dortoir, une salle de motricité et périscolaire, un préau, des surfaces de bureau, des salles de réunion et des sanitaires. La provision pour

la construction d'une cinquième classe est inscrite au programme. La surface sera d'environ 800m² et sera conforme à la RT2012 qui impose des normes élevées en matière d'isolation.

FINANCEMENT

Ce projet estimé à 2 168 076 € TTC sera financé grâce à des subventions (DETR, fonds Ecole et Contrat Régional), et des fonds propres (emprunt et vente foncière).

PLANNING PRÉVISIONNEL

Le planning s'échelonne sur 24 mois de mai 2016 à juin 2018 (réception des travaux). La phase des travaux est de 14 mois pour une ouverture planifiée en septembre 2018.

Réalisations 2016

SÉCURITÉ ET EMBELLISSEMENT

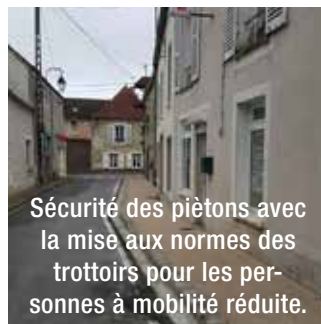
DES RÉALISATIONS CONCRÈTES



Peinture des grilles, des portes et des volets de la mairie



Fleurissement rue Georges Bouet



Sécurité des piétons avec la mise aux normes des trottoirs pour les personnes à mobilité réduite.



Mise en place d'un plateau de sécurité sur la RD372 et la rue de Melun



Fleurissement angle rue Rodier et rue d'Orgenoy



Drainage du mail devant la boulangerie



Réfection des routes (comme ici au Monceau)



Rafraîchissement de la salle des sports.

Une **NOUVELLE GESTION** du **CIMETIÈRE**



Conformément à la législation la commune a signé la charte **Zéro phyto** en 2015. Cela implique un important changement dans la gestion de l'entretien des espaces communaux. Dans le cadre de la charte de gestion écologique des espaces communaux, nous menons avec le Parc Naturel du Gâtinais deux actions expérimentales:

- L'engazonnement des allées du cimetière ;
- La mise en place de tapis de sedum (plante grasse couvre-sol déjà présente spontanément dans le cimetière, et utilisée par ailleurs sur les toitures végétalisées).

Nous sommes conscients de la gêne occasionnée par les travaux, notamment par l'état du sol des allées avant que le gazon ne soit bien enraciné. Dans de nombreux pays d'Europe, les cimetières sont engazonnés et ne connaissent pas ces allées gravillonnées typiques de notre pays qui réclament de fortes doses de désherbant.

- Les décrets écophyto 2 prévoit à l'horizon **2025** la diminution de moitié l'usage des traitements chimiques.
- le **1^{er} janvier 2020** les produits phytosanitaires seront interdits dans tous les espaces verts, jardins publics et parcs.
- en **2022** la vente de produits phytosanitaires au grand public sera interdite.
- dès le **1^{er} janvier 2017** le projet de loi « transition énergétique pour la croissance verte » interdit l'utilisation des produits phytosanitaires par l'État, les collectivités locales et les établissements publics.

Alain d'Azevedo

LE CLUB DE L'AMITIÉ



Le 9 juin 2016
nos aînés ont été
**INITIÉS À L'UTILISATION
DU DEFIBRILLATEUR**

LE CLUB DE L'AMITIÉ COMPTE 176 ADHÉRENTS. DE NOMBREUSES MANIFESTATIONS ET SORTIES SONT ORGANISÉES CHAQUE ANNÉE.

Dans une ambiance très conviviale et chaleureuse l'association a pour objet de réunir toute personne, sans limite d'âge, dans un but d'organiser des loisirs récréatifs. Elle s'interdit toutes discussions ou manifestations présentant un caractère politique ou confessionnel. L'association compte 176 adhérents (113 femmes et 63 hommes) en 2016, dont la moitié habite Perthes ou Saint Germain sur École. L'association est affiliée à la fédération Générations Mouvement (ex Aînés Ruraux) de Seine et Marne qui assure, informe, soutient et fait bénéficier de réductions auprès de nombreux partenaires (dépliant remis en début d'année). L'association comporte un conseil d'administration et un bureau, les décisions sont démocratiques. Onze bénévoles aident au bon déroulement des manifestations.

QUE SE PASSE-T-IL SUR UNE ANNÉE ?

Concocté avec soin par les bénévoles de l'association, le programme propose des activités variées :

En début d'année, un après-midi galette avec animation musicale est offert aux adhérents. 22 jeudis après-midi récréatifs gratuits sont proposés salle Raymonde Fache aux adhérents (différents jeux sont organisés et un goûter est servi). Trois repas préparés par un traiteur et un bal animé par un musicien. Un repas préparé par un traiteur suivi d'un loto. Des sorties pour des spectacles en covoiturage à la salle Pierre Bachelet de Dammarie. Une sortie d'une journée (en 2015 France Miniature, en 2016 Evasion en Val de Loire). Un voyage de plusieurs jours (2015 Les îles Anglo Normandes, 2016 Mystères d'Ecosse). Nos retraités ne chôment pas ! Et quelle que

soit l'activité c'est l'occasion pour nos aînés de sortir et de se retrouver.

Tous les adhérents reçoivent en début d'année le calendrier des activités prévues et pour chaque manifestation un document leur est envoyé. Les adhérents ayant un compte internet sont informés des manifestations des clubs des communes voisines et des activités Séniors proposées par la Communauté de Communes du Pays de Bière. Cette année le banquet de Noël sera aussi l'occasion de rencontrer les présidents des autres associations et de créer des liens.

Si vous êtes intéressés n'hésitez pas à contacter l'association : cotisation annuelle : 20 euros pour adhérent individuel et 35 euros pour un couple, l'adhésion prise à partir de septembre est valable jusqu'à fin décembre de l'année suivante.

**Contact : Bernard HURTARD,
tél. : 01.60.66.14.74.**

LA MODIFICATION DU PLU

PROTÉGER LES ESPACES AGRICOLES ET VALORISER LES PAYSAGES.

En matière d'urbanisme la charte du Parc Régional du Gâtinais Français (PNRGF) fait autorité et tient compte des objectifs prioritaires du Schéma Directeur de d'Île de France (SDRIF) qui assurent la protection de la biodiversité et des espaces agricoles, l'amélioration du cadre de vie de tous les Franciliens, en un mot l'urbanisme.

Par délibération en date du 23 mars 2016, le conseil municipal a prescrit la modification du Plan Local d'Urbanisme, afin de le mettre en cohérence avec la charte du Parc Régional du Gâtinais Français (PNRGF) le Schéma Directeur d'Île de France (SDRIF) et d'assurer une meilleure intégration des constructions au sein du tissu bâti existant et de répondre aux objectifs législatifs et réglementaires de densification et de préservation des espaces agricoles et naturels.

Cette modification qui sera soumise à procédure d'enquête publique va également avoir pour objet de réorganiser les emplacements réservés afin de favoriser les déplacements «doux» mais également d'adapter le périmètre et les règles au sein de certaines zones pour mieux intégrer la logique intercommunale en particulier en matière de développement économique. L'intégralité des changements envisagés seront mis à votre disposition en mairie lors de la phase d'enquête publique dont les dates vous seront communiquées dans les prochaines semaines.



Photo : Claude Rollo



Photo : Jeannine Houssin



Photo : Jeannine Houssin

INFORMATION IMPORTANTE



Il est obligatoire de déposer en mairie une déclaration préalable de travaux avant toute modification de façade ou de toiture.

Notre service urbanisme est disponible pour vous aider dans vos démarches et vous accompagner dans la réalisation de vos projets et de vos travaux. Le livret des recommandations du PNRGF est à votre disposition en mairie.
Contact : 01 60 66 10 23 ou urbanisme@perthes-en-gatinais.fr



Une nouvelle ASSOCIATION CULTURELLE

LA CULTURE À L'HONNEUR :
L'ASSOCIATION CULTURELLE PERTHOISE.



ASSOCIATION CULTURELLE PERTHOISE

Nous sommes heureux de vous annoncer la naissance au mois de mai de l'association culturelle perthoise (ACP). Ouverte à tous, son objet consiste à organiser et promouvoir les activités artistiques et culturelles sous toutes leurs formes. Elle a pour ambition l'initiation, la sensibilisation à toute expression individuelle ou collective, via des manifestations et activités telles que : des expositions (peinture, sculpture...), des rencontres littéraires à la salle Raymonde Fache : **vendredi 9 décembre 2016** à 20 h 30 « La vie d'un roman, de l'écriture à l'édition » avec Henri Girard, romancier perthois et ancien éditeur. Que se passe-t-il après qu'un auteur a écrit le mot fin sur son manuscrit ? Des pérégrinations pleines d'imprévus dans les arcanes de l'édition), **vendredi 24 février 2017** à 20 h 30 (Marcel Proust et moi », avec Laurence Grenier, considérée comme l'une des meilleures spécialistes de l'auteur de «À La recherche du temps perdu», dont elle a rédigé un remarquable et très pédagogique abrégé.), dates des autres rencontres en 2017: les vendredis

28 avril, 30 juin, 13 octobre et 8 décembre.

Les intervenants restent à déterminer, des spectacles d'art vivant, des salons à thème... Elle cherchera à s'associer ponctuellement à d'autres associations dont l'objet relève de domaines complémentaires, mais aussi à organiser et/ou à participer à des activités à caractère sportif comportant une dimension culturelle (randonnées à thème...). Les prochaines manifestations en 2016 : randonnée « paysage » en collaboration avec le parc régional du Gâtinais, randonnée « à la rencontre des peintres de Barbizon », 3^e Salon des arts et de la littérature... Pour 2017, sont d'ores et déjà en projet : un week-end dédié au théâtre, des conférences, etc. Plus nous serons nombreux, plus nous pourrons être ambitieux, plus nous pourrons être créatifs, plus nous pourrons nous diversifier et aborder davantage de domaines culturels. Vous en êtes convaincus, intéressés et prêts à vous investir ? Alors rejoignez l'association. **Renseignements auprès de Guy Ségal (guy.segal@wanadoo.fr) et de Henri Girard (henrigirar@orange.fr).**

ASSOCIATION CULTURELLE PERTHOISE

ALAIN MICHEL,

ARTISTE PLASTICIEN-COLLAGISTE VOUS PROPOSE

Un atelier de collage artistique

Cet atelier hebdomadaire vise un public d'adultes non initiés (à partir de 16-17 ans) qui veulent se lancer dans la création de collages artistiques sur différents supports (toile, carton-toile, contreplaqué, vase, plateau). Si la technique est nécessaire et s'acquiert aussi avec l'expérience, l'objectif ici est de laisser libre cours à son imagination et d'effacer les frontières entre la réalité et le rêve, les cultures, l'abstrait et le figuratif...

(Matériels fournis : tapis de découpe, cutters, ciseaux, pinceaux, roulette, colle, vernis). La peinture, les images et supports sont à la charge des participants.

10 euros/an de cotisation à l'Association Culturelle Perthoise. Cours 95 € le trimestre/ le mercredi de 14h30 à 16h30 (hors vacances scolaires).

Contact Alain Michel Martin

Tél. 06 24 61 24 36 - alainmichelmartin@wanadoo.fr
www.alainmichelcollage.com

Nos associations perthoises

Vous recherchez un cours de gym, danse, foot, tennis de table...

Vous pouvez contacter les présidents des différentes associations soit par courrier, messagerie ou par téléphone.

Enfants

- Association de parents École Maternelle : **Maternelle Active**
École maternelle, chemin de la Guinguère, 77930 Perthes - christellemateractive@gmail.com
- Association de parents École élémentaire : **Association des Tilleuls**
École élémentaire, rue de Melun, 77930 Perthes - assoslestilleuls@live.fr
Présidente Valérie DROMIGNY

Sport, danses, musique et relaxation

- Pétanque : **As Perthes Pétanque**
3 place du 14 juillet, 77000 Vaux-le-Pénil - Tél. 06.79.83.35.51
Présidente Laurie CALAZEL
- Tennis de table : **Club Perthois de Tennis de table**
7, rue de Meuniers, 77930 Fleury-en-Bière - Tél. 01.64.38.04.03
Président René FEULVAREC'H
- Football Club de Perthes : **FC Pays de Bière**
5, square Les Sablons, 77930 Perthes - Tél. 01.60.66.04.29
Président Franckie MESSOUAD
- Escrime Club de Perthes et Pays de Bière : **Escrime Club 77**
Mairie, rue de Melun, BP 60016, 77930 Perthes
Présidente Sophie FREYERMUTH-MABIKA
- Musique et danses folkloriques : **La Gâtinaise**
51, rue du Docteur-Siffre, 77930 Perthes - idf-lagatinaise@wanadoo.fr - www.lagatinaise.com
Présidente Jacqueline MICALEF
- Handball : **Comité départemental du Handball de Seine-et-Marne**
Gymnase, route de Chailly, Tél. 01 64 39 14 69/06 24 95 59 56, RN77@wanadoo.fr
Président : Robert Nicolas
- Judo : **ESAM77**
8 bis, rue de la Salle, 77930 Cély-en-Bière - judoclubdeperthes@yahoo.fr
Président Olivier MOREL
- Karaté : **Club de Karaté de Perthes**
Contact : Tél. : 06 83 82 04 31 ou 06 21 85 30 57 - bienaime.rakoton@me.com
Président Bienaimé RAKOTON
- Gym abdos-fessiers, step, zumba : **Loisirs Perthois au Pays de Bière**
Mairie, rue de Melun, BP 60016, 77930 Perthes - loisirsperthois@gmail.com
Présidente Sylvie TEMPLIER
- Danse modern'jazz, : **Espace Muse**
Contact : Tél. 06.81 93 27 19 - espace-muse@outlook.fr - www.espacemuse.e-monsite.com
Présidente Joanna JOLLY
- Rock, Salsa, Salon : **Danses Perthes**
Contact : Tél. 06.83.07.10.22 - danses.perthes77@hotmail.fr
- Fêtes communales et animations du village : **Perthes Animation**
Mairie, rue de Melun, BP 60016, 77930 Perthes
Présidente Jean Meseguer
- Chasse : **Société de chasse**
20, chemin de la Guinguère, 77930 Perthes - Tél. 01.60.66.12.15
Président Michel MARY

Activités culturelles et manuelles

- Contes : **Brins d'histoire**
16, chemin des Mariniers, 77930 Perthes - nathalie.perronnet@sfr.fr
Présidente Nathalie PERRONNET
- Séniors : **Club de l'amitié**
Mairie, rue de Melun, BP 60016, 77930 Perthes - mairie.perthes77@wanadoo.fr
Présidente Christiane HURTARD
- Exposition, rencontres littéraires, spectacles d'art vivant, salons à thème : **Association Culturelle Perthoise**
guy.segal@wanadoo.fr / henrigirar@orange.fr
Président Guy SEGAL
- La Médiathèque
Mairie de Perthes, Salle polyvalente, BP 60016, 77930 Perthes
Tél. 01.60.66.13.65 (aux heures d'ouvertures)
Présidente Bernadette MERCIER
- Dessin et peinture : **Loisirs Perthois au Pays de Bière, cours de Katy Rosa**
Toutes techniques, initiés ou débutants
Tél. 06.15.05.48.69 - katy.rosa@orange.fr

Autres

- Anciens Combattants
25, rue du Batardeau, 77930 Perthes
Président Michel ROMAN
- Paroisse catholique de Perthes
1, rue du Presbytère, 77930 Perthes - Tél. 01.60.66.10.39
Nous dépendons du pôle missionnaire de Fontainebleau - Tél. 01.64.22.25.50
- Amicale des Sapeurs Pompiers
Mairie, rue de Melun, BP 60016, 77930 Perthes
Tél. 01.60.66.14.57 - pompiers.perthes77@club-internet.fr
Président Didier GRANSART



LOISIRS *plus*



**PRÊT À ENFILER VOTRE MAILLOT ?
PRÉPAREZ VOTRE PISCINE DÈS MAINTENANT**



ENTRETIEN ET TRAVAUX DIVERS /
RÉNOVATION ET INSTALLATION DE PISCINE

Showroom de 200 m² d'exposition
13, rue Benjamin Franklin - 77000 La Rochette

01 64 10 44 40

www.loisirsplus.fr



Les Jardins de Brinville

Vente directe
Fruits et légumes frais et primeurs

Terroir gourmand
Fromages et charcuterie de Seine et Marne, épicerie fine d'ici et d'ailleurs.

Volailles et poissonnier
Samedi matin

Horaires :
- mardi au jeudi 8 h 30-12 h 30 et de 15 h 30 h
- vendredi 8 h 30-19 h (sans interruption)
- samedi 8 h-19 h (sans interruption)
- dimanche 9 h-13 h

FERME LE LUNDI

Tél. : 01 60 65 72 04
Allée du château Vert
77930 Saint-Sauveur-sur-École
www.lesjardinsdebrinville.fr



Votre Immobilier Neuf

Agence • Programme • Foncier

Spécialiste en immobilier

Vous avez un projet ?
Notre équipe est là pour vous accompagner...

Bureau
67, avenue de fontainebleau 77310 PONTIHERRY

01 60 65 99 71
contact@votreimmobilierneuf.fr
www.votreimmobilierneuf.fr

Horaires d'ouverture du lundi au samedi de 09h30 à 12h30 et de 14h00 à 19h00

A.F.R. CORDIER



Aménagements - Finitions - Rénovations

PEINTURE - CARRELAGE - SALLE DE BAIN

PORTES & FENETRES (Bois - PVC -Alu)

CLOTURES ET PORTAILS ALUMINIUM

MOTORISATIONS

06.77.94.52.08

01.64.19.58.70

77310 PRINGY

LA

VIE DU VILLAGE

ce qui se passe

Théâtre

LES AMAZONES

Vous avez été nombreux le vendredi 18 mars 2016 à venir assister à cette comédie menée bon train et présentée

par le Théâtre les 7 chênes. Vous

avez aimé cette pièce de Jean Marie Chevret racontant avec beaucoup d'humour l'histoire de Martine, Micky et Annie, trois célibataires, un peu égratignées par la vie qui vont voir leur équilibre bouleversé par l'arrivée du beau Guillaume, le fils d'une de leurs amies.



Exposition de peintures

EXPOSITION DES TABLEAUX DE SIMONE FRÈRE

Le week-end du 2 et 3 avril dernier, s'est tenue l'exposition en hommage à Simone Frère habitante de Perthes.

Organisée par la famille de Simone Frère l'exposition a rencontré un beau succès. Les ventes réalisées pendant ces deux jours ont été reversées au profit de la médiathèque. Nous remercions la famille Frère pour ce don.



Anciens combattants

COMMÉMORATION DU 8 MAI 1945

Une belle commémoration à Perthes le 8 mai dernier. Organisée avec l'association des Anciens Combattants de Perthes et son président Michel Roman, la commémoration du 8 mai 1945 a réservé, cette année, de nombreuses surprises avec la tenue notamment d'une exposition «Mémoire de guerre», la présence des spahis, d'un groupe de musique écossaise et le survol du village par des avions de chasse. De nombreux jeunes et enfants du village étaient présents. Mme Dromigny, directrice de l'école élémentaire et M. Texier, proviseur du collège les ont accompagné lors de la cérémonie.

Le 6 mai, LE GROUPE SWINGINPARIS a donné un beau concert de Jazz dans l'église.



Perthes animation

LA 19^e COURSE !

230 coureurs se sont élancés, le 21 mai, pour cette 19^e Nocturne Perthoise. Elle a été remportée cette année par Hervé Alix en 53'26". Deux boucles sont ouvertes aux jeunes selon leur âge.



Naissances

11 décembre 2015	Jeanne BOZYCH
25 décembre 2015	Gabriel LOPEZ MALAGA
06 février 2016	Noé GAGNEUX
05 mars 2016	Hugo HONRADO
10 mars 2016	Léonie PIET
03 mai 2016	Élyo MACCES
03 mai 2016	Yoan MACCES
17 mai 2016	Nahia AKRICH
28 mai 2016	Pablo DA SILVA
07 juin 2016	Andreia BOUSSAINGAULT VIEIRA
20 juin 2016	Haydeun LOUCHE
05 juillet 2016	Nathan TIXIER
08 juillet 2016	Tess MOURLAN CAMBRÉSY
11 juillet 2016	Maé MARLAND
17 juillet 2016	Matéo CRETU
13 juillet 2016	Lisa GREITZER
17 juillet 2016	Margot PEDARD AZEVEDO
31 juillet 2016	Yann FERNANDES SANTAS GOMES

Décès

21 décembre 2015	Claude WECK veuf de Jeannine LAMBERT
31 décembre 2015	Marie-Jeanne HIMBERT épouse de Jean GUILLOT
05 janvier 2016	Didier MANSARD époux de Sylvie MONTAGNE
14 février 2016	Michel MONEYRON époux de Marie BÉLY
12 mars 2016	Claude DESVIGNE époux de Marie CITAIRE
23 mars 2016	Asuncion MUNOS CIVERA veuve de Antonino TARTAJADA ANTON
17 mars 2016	Pierre MATÉO époux de Colette ROMAN
03 avril 2016	Simone LEROUX veuve de André LYONNET
30 mars 2016	Claude GILLOT époux de Michelle PALLIER
24 avril 2016	Jacques COURTOIS époux de Anne BUC
12 juillet 2016	Marie Josèphe ZANELLA veuve de Jean Charles RIBEYRE
31 juillet 2016	Antoinette DE RIZZO épouse de Roger DUPUIS

Mariage

14 mai 2016	Eric CAPDEVILLE et Isabelle BRAVO
21 mai 2016	Sébastien PAGNEUX et Alexandra GIBOUT
11 juin 2016	Cyrille LEBOULANGER et Virginie VINCENT
11 juin 2016	Arnaud DUFOUR et Audrey COATHUAL
25 juin 2016	Boris KHOR et Marnie RAMAHEFASOLO
02 juillet 2016	Arnaud PAQUIGNON et Camila PATENTE DE ANDRADE



Bravo! **LE 9 JUILLET 2016** la municipalité a récompensé les bacheliers 2016 : Bryan Gomes Da Cunha, Mélanie Da Costa et Margot Da Silva Faria.



Félicitations à **BENJAMIN AUFFRET** ! 4^{ème} aux J.O. en plongeon de haut vol.

Les concerts de poche
QUATUOR MODIGLIANI

Salle comble samedi 4 Juin 2016! Au programme un quatuor à cordes de renommée mondiale à Perthes. Le quatuor MODIGLIANI composé de Philippe BERNHARD (cordes), Loïc RIO (violon), Laurent MARFAING (alto) et François KIEFFER (violoncelle) a offert à Perthes un magnifique moment avec des oeuvres de Beethoven et de Dvorak.

Entente Sportives des Arts Martiaux

LE GALA DES ARTS MARTIAUX

Samedi 11 juin trente-cinq athlètes étaient rassemblés pour cette deuxième édition du Gala des Arts Martiaux. Olivier Morel avait réuni pour l'occasion des champions du monde et olympiques. Démonstrations techniques et combats dans des disciplines variées (judo, ju-jitsu, karaté, chanbara, kendo, aikido et Tai-chi) se sont enchaînés. Beau développement du club avec l'ouverture d'une session de Tai-chi et de Handi judo à la rentrée. Bravo aux bénévoles et à son président.

Pour la saison 2016/2017, le club JCPB77 devient ESAM77 : Entente Sportive des Arts Martiaux du Pays de Bière, avec le regroupement des activités de judo, de self-défense, de chanbara et de karaté : 09.51.51.53.53, judopb77@gmail.com, http://www.jcpb77.fr

Perthes animation

LA FÊTE DU VILLAGE

Les 17, 18 et 19 juin, malgré une météo particulièrement difficile la fête du village a pu être maintenue grâce à l'intervention des services techniques et de bénévoles qui ont remis le mail en état.

Un programme intense pour ces 3 jours : chasse aux oeufs pour les enfants, concerts, DJ, tombola, guinguette, feu de la St Jean, retraite aux flambeaux et la traditionnelle omelette pour finir le dimanche. La kermesse de l'école maternelle organisée par Maternelle Active s'est tenue quant à elle le samedi.



Manifestations à venir



EXPO des voitures anciennes le 11 septembre
8h balade/12h exposition sur la place de la mairie ».

Brocante le même jour de 6h à 18h, accueil des exposants de 6h à 8 h

L'AS Perthes Pétanque

PLEINE DE PROJETS

Sous l'impulsion d'une cinquantaine de licenciés, de membres et de bénévoles, enthousiastes et motivés, la nouvelle équipe a pour objectif de redynamiser le club en organisant diverses animations amicales et sportives. Elle a aussi travaillé à la remise en état du club house et du terrain qui avaient subi dégradations et usure du temps. La présidente, Laurie CALAZEL, qui se félicite de la bonne ambiance régnante, précise que «le club est dans la bonne direction pour atteindre les objectifs fixés par le conseil d'administration, notamment la construction future d'un boulodrome couvert». Elle souligne que «l'AS Perthes Pétanque est un petit club de village où l'esprit «famille» doit prévaloir sur l'aspect «compétition».

Elle ne cache pas néanmoins sa volonté de développer aussi l'aspect compétition du club qui se classait à la mi-août, 60^{ème} club de Seine-et-Marne sur 92 (la saison se termine en novembre) et qui a réussi à se maintenir en deuxième division des CDC 77 (championnat des clubs). Le club envisage l'inscription d'une équipe supplémentaire en CDC et en coupe de Seine-et-Marne. L'AS Perthes Pétanque vous propose de la rejoindre pour participer de façon conviviale et dans un esprit de mixité sociale et intergénérationnelle, à une partie de pétanque. L'AS pétanque vous accueille, au boulodrome, route de Chailly, en toute simplicité, les jeudis soir à partir de 20h et les samedis et dimanches à partir de 15h.

Contact : Laurie CALAZEL au 06.79.83.35.51 ou à asperthespetanque@yahoo.fr

Concert du Pays de Bière

NICOLETTA, MARRAINE DU CONCERT

**Soldat Louis, Clara, Nicoletta
et Les Rapetous, Pink Cadillac**

**c'est ce que nous réserve
le célèbre concert du Pays de**

**Bière qui fête ses 15 ans le
17 septembre sur la pelouse**

de Perthes. Financé en grande
partie par les artisans, commer-

çants du Pays de Bière, organisé avec l'aide de près de 150 bénévoles, il rassemble tous les ans près de 6000 personnes. Un événement à ne pas rater ! www.concertpaysdebiere.com



Marché

LE PRESOIR À POMMES



**Venez presser vos pommes
avec Perthes animation et
le Parc Régional du Gâtinais
les 8 et 9 octobre.** Vous
repartirez avec votre bouteille
de jus de fruits. Animations
autour de la pomme.

Par l'association **LA GÂTINAISE**



JOURNÉE DU PATRIMOINE

Diaporama
interactif autour
de cartes postales
anciennes du
village le 18
septembre
15h Salle
Raymonde Fache.

Randonnée

SUR LES CHEMINS DES PEINTRES DE LA FORET...



Rendez-vous le 16 octobre à 9h30 (retour en fin d'après-midi) place de la mairie pour une randonnée un peu particulière. En effet, guidé par Guy Segal (animateur randonnée brevet FFRP, peintre paysagiste, comédien et conteur), l'Association Perthoise Culturelle vous propose de découvrir les lieux fréquentés par les peintres paysagistes de la forêt de Fontainebleau, de réaliser quelques croquis ou esquisses (gouache, acrylique, pastel, etc...). Vous devrez apporter votre matériel et votre pique nique. Ce sera aussi l'occasion d'écouter les contes et légendes liés à la forêt. Participation 10 euros, gratuit pour les adhérents à l'association culturelle perthoise, covoiturage conseillé. Limité à 20 personnes. Renseignements : guy.segal@wanadoo.fr.

Théâtre

ATELIERS POUR LES ENFANTS



L'Association du Festival du Pays de Bière propose pour les enfants de 6 à 12 ans des stages d'initiation au théâtre. Six dates à retenir : 15 octobre 2016, 14 janvier 2017, 25 février 2017, 22 avril 2017 et 1er juin 2017. Ces ateliers permettent aux plus jeunes de découvrir et d'appréhender les techniques théâtrales. Renseignements : contact@herisson 77.com ou 06 74 62 07 49.

Nouveau

COURS DE QI GONG

Le Qi Gong est accessible à tous, c'est une pratique douce d'exercices physiques, de respiration et de méditation. Il transforme le stress en vitalité. La pratique régulière permet de développer l'attention, l'énergie vitale, l'équilibre postural, de relaxer le corps et l'esprit.



À partir du 13 septembre 2016. Le mardi à 18h et le mercredi à 9h30. Séance découverte gratuite le 13, 14, 20 ou 21/09/2016. Informations et inscriptions : Françoise NORMAND 06.13.32.05.86 normand.formation@gmail.com.



Salon

SALON DES ARTS ET DE LA LITTÉRATURE

Deux invités d'honneur Jacques Cassabois, auteur « jeunesse » et Angeles Testera peintre graveur, pour cette troisième année du salon des Arts et de la Littérature les 5 et 6

novembre. Jacques Cassabois, né en 1947 dans le Jura, est l'auteur d'ouvrages destinés à la jeunesse : *Le premier roi du monde*, *L'épopée d'Héraclès*, *Sindbad le Marin*, *Le Chevalier Tristan*... Angeles Testera est née à Avila, en Espagne. Depuis 1988, l'artiste pratique la gravure, art du trait et de la ligne, du contraste entre l'ombre et la lumière comme dans les paysages



Le Salon du Bien-être les 1^{er} et 2 octobre 2016 **RENCONTRES AVEC DES SPÉCIALISTES DES MÉDECINES DOUCES** et **CONFÉRENCES**

espagnols. Une partie de l'œuvre gravée d'Angeles Testera se nourrit de littérature : le poète Espagnol Rafael Alberti, mais aussi l'œuvre de l'écrivain persan Farid Al-Din Attar. Organisé par Guy Ségala et Henri Girard, le salon réunira cette année encore de nombreux artistes et auteurs qui dédicaceront leurs livres pendant ces deux jours.



Venez fêter l'arrivée DU BEAUJOLAIS NOUVEAU dans une ambiance sympathique avec Perthes Animation le 17 novembre 2016.

Braderie

BOURSE AUX JOUETS

L'association Maternelle Active vous propose une bourse aux jouets le dimanche 11 décembre, salle Raymond Fache, de 13h30 à 17h30. Ce sera l'occasion de se débarrasser de jouets inutilisés. Pour les acheteurs celle de faire plaisir à moindre frais. La collecte de jouets, livres, DVD, articles de puéricultures... sera organisée courant octobre. À vos placards !

Renseignements : aubert.soph@yahoo.fr

Animation

FÉERIE DE NOËL

Durant tout le mois de décembre un village miniature représentant les principaux personnages de Disney sera installé dans la cour de la mairie. Les enfants pourront venir s'y promener accompagnés de leurs parents. Des animations auront lieu pendant cette période: vente de sapin, de crêpes, de chocolat et de vin chauds, décoration du sapin de la mairie par les enfants et d'autres surprises encore...





LE TISSU économique



De nouveaux rayons et services chez votre pharmacien dans une ambiance vitaminée.

VOS COMMERCES PRÊTS POUR LA RENTRÉE ! NOUVEAU : DES LIVRAISONS POUR LES PERSONNES ÂGÉES

VOTRE PHARMACIE

Les travaux d'agrandissement de la pharmacie sont finis. Avec 140 m² de surface commerciale votre pharmacie propose de nouveaux rayons : parapharmacie, produits bio ou naturels, location et vente de matériel orthopédique, maquillage, produits vétérinaires. Un espace dédié au matériel orthopédique et un bureau destiné à la prise de la tension artérielle ou à la mesure de la glycémie sont à la disposition des clients et permettent des entretiens en toute confidentialité avec notamment les personnes diabétiques ou sous traitement anticoagulant. Soucieux du bien-être de ses salariés M. Médromi a également prévu un espace repos ainsi qu'une salle de réunion ou de formation.

Des livraisons à domicile sont proposées aux personnes dans l'incapacité de se déplacer (pour une livraison dans l'après-midi la commande doit être passée avant midi).

Nouveaux horaires : ouvert du lundi au samedi de 9h à 12h30 et de 14h30 à 19h30.

RAPID MARKET

Ouverte depuis le mois d'avril l'épicerie Rapid'Market, propose une large gamme de pro-

duits : fruits et légumes, produits frais, épicerie, gâteaux, plats préparés, produits bio, boissons... Fatia et Lahoucine, déjà propriétaires de l'épicerie Rapid'Market de Cély, vous accueillent chaleureusement. Ils ont développé à Perthes de nouveaux services : française des jeux et point presse... qui viennent compléter l'épicerie générale. Des couscous et des tagines sont également disponibles sur commande.

Service de livraison à domicile possible sur demande.

Tél. : 01 60 66 10 44, ouvert 7j/7 de 8h à 22h

LA BOUCHERIE DE L'ÉGLISE

Vous retrouverez bientôt votre boucherie au 6 rue du Dr Siffre. Avec une surface de vente doublée, outre les viandes de qualité habituelle vous découvrirez dans votre boucherie un rayon épicerie fine et une offre en charcuterie plus étendue. Reconnu depuis 17 ans, José, votre boucher vous accueillera. Un service de livraison est possible pour les personnes âgées ou dans l'incapacité de se déplacer.

Située au cœur du village la Boucherie de l'Église est ouverte de 8 h à 12 h 30 et de

16 h à 19 h, de 8 h à 13 h le dimanche, fermé le lundi toute la journée, le mercredi et le dimanche après-midi. 4, rue de l'Église, Perthes. Tél. : 01.60.66.10.67.

KAP'TIF

Si vous ne pouvez pas vous déplacer Véronique vous coiffe à domicile.

Ouvert du mardi au jeudi, avec ou sans rendez-vous de 9 h à 12 h et de 14 h à 19 h, le vendredi de 9 h à 19 h et le samedi de 9 h à 18 h. Kap'Tiff, 5, rue de l'Église, Perthes. Tél. : 01.60.66.10.63.

Prochainement ouverture à Perthes de l'Atelier de la pizza

Pizzas à emporter (possibilité de déjeuner sur place). Produits frais
ouvert 7j/7 du lundi au jeudi de 11h30 à 13h30 et de 18h à 21h30, le vendredi et le samedi de 11h30 à 13h30 et de 18h à 22h30, le dimanche de 18h à 21h30, 4, rue de Melun, Perthes.



REFUGE POUR LA CHOUETTE EFFRAIE!

Depuis peu, notre église abrite un nichoir destiné aux chouettes effraies, espèce en voie de disparition. En collaboration avec le Parc Naturel Régional du Gâtinais Français, il a été installé un dispositif étudié pour attirer et accueillir les chouettes et favoriser ainsi leur reproduction. Un aménagement destiné à pouvoir circuler au-dessus de la voute en toute sécurité a été réalisé par nos services techniques municipaux; M. Vincent Van de Bor et sa collaboratrice Julie Maratrat, deux spécialistes du PNRGF ont pu alors installer le nichoir, une caisse en bois qui possède une ouverture sur l'extérieur, un sas d'entrée et une partie obscure protégée du vent et de l'humidité. Seule la Chouette Effraie s'y installera, l'endroit étant trop inhospitalier pour d'autres espèces. Il reste à espérer que cette opération soit un succès, la présence d'un nichoir ne garantissant pas toujours l'installation d'un couple. La présence de ces rapaces a un autre avantage, car elle contribuera à éloigner les pigeons de notre église. Le PNR viendra périodiquement contrôler la présence d'une éventuelle nichée, nous vous tiendrons informés de la présence de locataires dans le nichoir ! **Notre commune qui est maintenant "zéro-phyto" s'engage aussi pour préserver les espèces menacées et le maintien de la biodiversité: vous pouvez également individuellement adopter cette démarche et ainsi tous ensemble nous préserverons notre environnement!**



NETTOYAGE DES CHEMINS

Grâce à l'initiative de Cédric FRANSISCO, conseiller municipal et de bénévoles nos chemins et sous-bois ont été nettoyés. Nous les remercions pour cette action.

STOP AUX DÉPÔTS SAUVAGES !

Pour cela une solution : la déchetterie d'Orgenoy, route de Perthes, Hameau d'Orgenoy, 77310 BOISSISE LE ROI

Horaires d'été du 1^{er} avril au 31 octobre

Du lundi au vendredi de 15h à 19h

Le samedi de 10h à 19h

Le dimanche de 10h à 13h

Horaires d'hiver du 1^{er} novembre au 31 mars

Du lundi au vendredi de 14h à 18h

Le samedi de 9h à 18h

Le dimanche de 10h à 13h



REZO POUCE

Pour les déplacements courts de village à village, ou vers les gares, le PNRGF organise en partenariat un système d'autostop organisé en partenariat avec REZO POUCE. C'est idéal pour les petits trajets ponctuels ou réguliers, et c'est sans rendez-vous, inutile d'anticiper ! Il suffit de se poster à un des arrêts Rezo Pouce, de guetter le conducteur équipé d'un macaron et de lever le pouce ! C'est plus sécurisé que l'autostop traditionnel : les arrêts sont matérialisés par des panneaux « arrêt sur le pouce », placés selon les règles de sécurité routière, les passagers et conducteurs sont identifiés via une inscription sur la plateforme Rezo Pouce. Ce système permet de rendre l'auto-stop accessible à tous, en sécurisant son accès via une identification des conducteurs, des passagers et des arrêts destinés au chargement de ces derniers. Ce projet a une dimension environnementale (réduction des émissions de GES et des polluants...), mais également sociale car il permettra aux personnes non véhiculées de se déplacer plus facilement sur le territoire et de créer du lien entre les habitants. Les inscriptions en tant que conducteur ou passager se font à la mairie, à la Maison du Parc et sur www.rezopouce.fr.

France Ravalement IDF

RAVALEMENT ISOLATION

PEINTURE

Particuliers et Professionnels

26, rue des Cordeliers **ETAMPES**

01 69 58 73 81

franceralement.idf@gmail.com - www.fridf.fr

Devis Gratuit

C'EST LA RENTRÉE

IL EST TEMPS DE FAIRE RÉVISER VOS PAPILLES

RESTAURANT

LA CANTINE DES GRANDS

46 rue Honoré Daumier
77000 La Rochette
Tel.: 01 64 37 94 09

HORAIRES DE SERVICE
Du mardi au samedi de 12h00 à 14h30 et de 19h00 à 22h30
Lundi et Dimanche de 12h00 à 14h30

WWW.LACANTINEDESGRANDS.RESTAURANT

AGENDA

10 septembre
FORUM DES ASSOCIATIONS
Salle Raymonde Fache

11 septembre
EXPOSITION VOITURES ANCIENNES
BROCANTE PAROISSIALE
Place de la mairie

17 septembre
CONCERT DU PAYS DE BIÈRE
Stade de Perthes

18 septembre
JOURNÉE DU PATRIMOINE
Salle Raymonde Fache

1-2 octobre
SALON DU BIEN-ÊTRE
Salle Raymonde Fache

8-9 octobre
LE PRESSEUR À POMMES
Place de la mairie

16 octobre
SUR LES CHEMINS DES PEINTRES DE LA FORÊT
Départ place de la mairie

5-6 novembre
SALON DES ARTS
Salle Raymonde Fache

17 novembre
FÊTE DU BEAUJOLAIS NOUVEAU
Place de la mairie

18 novembre
THÉÂTRE
Salle Raymonde Fache

2-3 décembre
TÉLÉTHON
Dans le village

9 décembre
SOIRÉE LITTÉRAIRE
Salle Raymonde Fache

11 décembre
BOURSE AUX JOUETS
Salle Raymonde Fache

Décembre
FÉÉRIE DE NOËL
Devant la mairie


- **ABELIA SERVICE** Travaux de jardinage et espaces verts,
David et Franck PESTAT - 35, rue de Melun - Tél. : 01 64 98 65 26
- **AB PHOTOS-RETOUCHES** Amélioration et retouches photos
Antoine BANCHEREAU - Chemin de la Poulette - Tél. : 06 73 41 49 30 - Fax : 01 60 66 16 28 - toinouant@wanadoo.fr
- **ADALLIE** Agence immobilière,
M. et Mme BAILLAU-VEILLARD - 1, rue de Milly - Tél. : 01 64 09 83 22 - perthes@adallie.fr
- **ANIMO HAPPY** Services pour animaux
Laure BRUNEL-AUBARD - 74 bis, rue de Milly - Tél. : 01 60 66 02 31 / 06 15 45 84 30
- **ATELIER DU MONCEAU** Tapisserie d'ameublement, rideaux
Lisiane COULON - 8, rue des Grouettes - Le Monceau - Tél. : 01 60 66 04 35
- **ATELIER LUC FORNARELLI** Graphiste
Luc FORNARELLI - 8, rue de Melun - Tél. : 01 60 66 02 74 - Fax : 01 60 66 05 21 - atelier@fornarelli.fr
- **BERTIN THIERRY** Peinture, décoration
Thierry BERTIN - 10, rue de Melun - Tél. : 01 64 38 09 69 / 06 18 49 95 09
- **BRI (Société)** Bâtiment Rénovation Isolation
Manuel DOS SANTOS - 41, rue des Grouettes - Le Monceau - Tél. : 01 60 66 08 27
- **BOUCHERIE DE L'ÉGLISE** Boucher, charcutier, traiteur José DA SILVA - 6, rue du Dr Siffre - Tél. : 01 60 66 10 67
- **BOULANGERIE** Boulangerie, pâtisserie Cristelle et Cyril LELONG - 2, rue de Melun - Tél. : 01 64 38 16 79
- **CENTRE FRANCO ANGLAIS** Enseignement formation anglais
Philippe BOUCHE - 19 bis, rue de Milly - Tél. : 01 60 66 05 25 / 06 07 23 94 19 - centre-franco-anglais@wanadoo.fr
- **COMPAGNIE EUROPÉENNE MAINTENANCE THERMIQUE (CEMT)** Chauffage, climatisation
Patrick BÉNARD - 21, rue de Milly - Tél. : 01 60 66 25 43 - Fax : 01 60 66 25 48 - cemt@cemt.fr
- **CONSEIL PRINT** Imprimeur Étienne FRAGANO - 5, rue du Docteur-Siffre - Tél. : 06 60 57 45 44 - efragano@free.fr
- **COULEURS CAFÉ (SARL)** Peintre en bâtiment Laurent MAILLET - 3, rue du Grand-Moulin - Tél. : 01 60 66 17 36
- **DE ANDRADE** Piscines Joao DE ANDRADE - 39, rue du Docteur-Siffre - Tél. : 01 60 66 19 83 - Fax : 01 60 66 00 18
- **ESPACE JARDINS** Paysagiste Christophe GILLET - 41, rue de Melun - Tél. : 01 60 34 37 37 - contact@espacejardins.fr
- **KAP TIFF** Salon de coiffure Véronique Morel - 5, rue de l'Église - Tél. : 01 60 66 10 63
- **FERRO INGENIERIE** Ingénierie, bureau d'étude, bâtiment
Marc FERRO - 25, rue de la Fosse-aux-Moines - Tél. : 01 60 66 15 15 - Fax : 01 60 66 09 22 - mferro@ferro.fr
- **FONCIA** Agence immobilière
2, rue de Milly - Tél. : 01 64 38 03 03
- **FREARD ESPACES VERTS** Jardinier, paysagiste
Philippe FREARD - 3, rue d'Ételles - Tél. : 01 60 66 03 04 - Fax : 01 60 66 07 90 - philippe.freard@wanadoo.fr
- **GÎTES DE FRANCE** Pour 4 personnes
51, rue du Docteur-Siffre - Tél. : 01 60 39 60 39 - www.gites-de-france.com
- **GRANSART (Et)** Plomberie, chauffage, ramonage
Didier GRANSART - 18, rue Georges-Bouet - Tél. : 01 60 66 14 57
- **ISIS MÉDICAL** Traitement des problèmes respiratoires à domicile
Olivier François - 1, rue d'Ételles - Tél. : 01 64 81 23 10
- **JLC SERVICES** Plomberie, chauffage, ramonage, pompe à chaleur
Jean-Luc CRIVISIER - 31, rue de Saint-Germain - Tél. : 01 60 66 08 97 / 06 83 08 33 39 - Fax : 09 50 67 23 30 - contact@jlc-services.com
- **LA POSTE** Courrier, La banque postale
20, rue de Milly - Tél. : 3631 - Tél. Conseiller financier : 01 64 81 21 72
- **LA RUEE VERS L'ART** Fabrication d'objets d'art artisanaux
Pascale RICHARD - 4, rue d'Orgenoy - Tél. : 01 60 66 08 18 - Fax : 01 60 66 08 19 - la-ruee-vers-l-art@wanadoo.fr
- **LE BON COIN** Bar, brasserie, tabac
Nicole KOCZWARA - 1, rue de Melun - Tél. : 01 60 66 10 44
- **LE NID D'HIRONDELLES** Chambres d'hôtes
3 rue de l'église - Tél. : 06 13 47 92 89
- **MAISSE PASCAL** Électricien
Pascal MAISSE - 2, chemin de Monceau - Tél. : 01 64 38 60 69 - 06 10 34 20 96
- **OFFICE BUREAUTIQUE** Copier, imprimer, scanner, faxer
Patrick ROY - 17, rue du Docteur-Siffre - Tél. : 01 60 66 19 04 - contact@officebureautique.fr
- **OFFICE NOTARIAL SCP MAURICE & RANDOT** Notaires associés
15, rue de Milly - Tél. : 01 60 66 10 09 - Fax : 01 60 66 12 40
- **POINT P** Vente de matériaux de construction
Thierry BERTHIER - 58, rue de Melun - Tél. : 01 60 66 04 39 - Fax : 01 60 66 02 20
- **RELAIS DE PERTHES (Agent Renault)** Garage
José MARTINS - 2, rue de Fleury - Tél. : 01 60 66 10 12 - Fax : 01 60 66 06 05
- **SARL BAT** Rénovation, couverture, isolation, terrasse, carrelage
Joao MONTEIRO & Antonio MESQUITA - 11 ter, rue du Docteur-Siffre - Tél. : 01 60 66 04 30 / 06 87 89 03 30
- **SERRURERIE-FERRONNERIE MARY** Serrurerie, ferronnerie, dépannage
Jean-Pascal MARY - 15, chemin de la Meurienne - Tél. : 06 50 30 12 36
- **VALFRANCE** Libre service agricole, réseau GamVert, jardinerie et alimentation animale (Silo)
LAGANE et ROI - Rue de Melun

SANTÉ

- **PHARMACIE** Aziz MEDROMI - 11, rue de Melun - Tél. : 01 60 66 10 11 - Fax : 01 60 66 18 12
- **Émilie COUDERC** Médecin généraliste 4, rue de la Fosse aux Moines - Tél. : 01 60 66 00 17
- **Bruno DOGNON** Médecin généraliste 4, rue de la Fosse aux Moines - Tél. : 01 60 66 10 61
- **Valérie ROUVET** Médecin généraliste 4, rue de la Fosse aux Moines - Tél. : 01 60 66 00 33
- **Marie TRENTO** Infirmière 4 rue de la Fosse aux Moines - Tél. : 06 17 76 56 92
- **Delphine DE WINNE** Psychologue 4 rue de la Fosse aux Moines - Tél. : 07 83 59 08 90 - www.psys.fr
- **Aude PRILLEUX** Psychologue 4 rue de la Fosse aux Moines - Tél. : 06 52 39 31 49 - www.psys.fr
- **Florence AVRIL** Orthophoniste 4 rue de la Fosse aux Moines - Tél. : 06 51 14 22 93
- **Sabine DELAVAL** Kinésithérapeute 5, rue de Fleury - Tél. : 01 61 16 97 42
- **Emmanuelle GILLET** Ostéopathe 41, rue de Melun - Tél. : 01 75 18 28 62
- **Christian PILLET** Dentiste 9, rue de Milly - Tél. : 01 60 66 18 98 - 09 75 54 70 47
- **Nolwenn IBRELISLE** Réflexologie plantaire 4 rue Georges Bouet - Tél. : 06 13 15 53 13 - n.ibrelisle@gmail.com
- **Jean-François FOURNALES** Sophrologue, praticien en hypnose 4 rue de la Fosse aux Moines - Tél. : 06 61 78 99 41

TAXIS

- **TAXIS CANAVY (SARL)** 38 bis, rue de Milly - Tél. : 01 60 66 04 88 / 06 80 42 69 61 - taxis.canavy@wanadoo.fr
- **TAXIS FICHOU** Tél. : 06 80 35 31 14 / philippe.fichou@sfr.fr