



Notre village



**Bien vivre
à Perthes-en-Gâtinais,
c'est embellir et sécuriser
notre village et ses hameaux**



FINANCE

03 Diminuer nos charges pour investir

URBANISME ET TRAVAUX

04 Une démarche d'aménagement primée
05 Sécuriser les trajets pour tous

AFFAIRES SCOLAIRES

06 Collège : poste de principal adjoint

AFFAIRES SOCIALES

07 Des actions utiles pour tous

DIVERS

08 Le PNRGF, un atout pour notre environnement
09 État civil

ASSOCIATIONS

10 Les associations s'expriment

EVENEMENTS

12 Retour sur les événements

TISSU ÉCONOMIQUE

15 L'actualité économique du village



Notre village

Journal d'informations municipales

Mairie, Place de la Libération,
77930 Perthes-en-Gâtinais
Tél. : 01.60.66.10.23
www.perthes-en-gatinais.fr
mairie@perthes-en-gatinais.fr

Directeur de la publication : Alain Chambon

Responsable rédaction : service communication

Photos : mairie de Perthes, associations, artistes, écoles

Photo de la couverture : Monsieur et Madame Houssin,
composition Luc Fornarelli.

Publicité : Panorama

Impression : ITF imprimeurs

MAIRIE

Horaires d'ouverture d'accueil au public

Du lundi au vendredi de 9 h à 12 h, le samedi de 9 h à 12 h
(fermé le samedi en juillet et en août)

Permanences du service urbanisme :
lundi et jeudi matin : de 9h à 12h

La démarche environnementale est devenue au fil des années un enjeu prioritaire. L'urgence écologique et le développement durable doivent devenir un des sujets majeurs pour chacun d'entre nous et être parmi les principales préoccupations des élus.

Notre village a le privilège de se trouver au cœur du Parc Naturel Régional du Gâtinais Français qui nous soutient par son expertise, ses conseils et son assistance dans la recherche de financements.

Vous lirez dans les pages qui suivent les aspects environnementaux qui sont notre priorité et sur lesquels nous travaillons. Ils déterminent nos objectifs et guident nos actions.

L'URBANISME DURABLE : Perthes-en-Gâtinais compte 1200 hectares dont 796 bâtis. Nous devons maintenir et conserver le bon équilibre entre les terres agricoles, naturelles et l'habitat. Nous devons aussi préserver la qualité architecturale du bâti du village.

- La mare près de la rue de Melun a été réhabilitée. Elle retrouvera à terme son rôle de milieu humide en accueillant et en favorisant le développement d'une faune riche et d'une flore rare.

- Les plantations le long de rue de Melun ont été rééquilibrées. Elles embellissent les entrées du village.

Le "ZEROPHYTEAU" : c'est protéger et maintenir la biodiversité afin d'assurer la continuité écologique. Nous sommes lauréats du trophée départemental depuis 2015. En accord avec la loi de transition énergétique du 18 août 2015 : l'interdiction des produits phytosanitaires s'impose à tous.

LE CHAUFFAGE URBAIN : les vieux chauffages électriques, fioul et gaz ont été remplacés par un réseau de chaleur « bois » pour l'ensemble des 7 bâtiments communaux. Outre les économies de dépenses annuelles de 50 % c'est aussi une réduction des émissions de gaz à effet de serre de 60 %.

L'ECLAIRAGE PUBLIC : c'est éliminer les pollutions lumineuses et réaliser de substantielles économies en éteignant la nuit. Au fur et à mesure les 430 vieux candélabres, notamment ceux à la vapeur de Mercure sont en cours de remplacement. Cent à ce jour, l'ont déjà été par des éclairages LED plus performants (éclairage à 95% vers le sol, réduction de la pollution lumineuse).

LUTTE contre les DÉPÔTS SAUVAGES : les amendes sont de plus en plus fréquentes et importantes. A Perthes trois personnes ont été prises en flagrant délit et verbalisées cette année. C'est loin d'être satisfaisant mais c'est un début. De nouveaux outils de contrôle, en collaboration avec le Parc Naturel Régional du Gâtinais Français, la Communauté d'Agglomération du Pays de Fontainebleau, le Syndicat Mixte Intercommunal de la Collecte et du Traitement des Ordures Ménagères, seront mis en place. Ils faciliteront le travail de la gendarmerie.

Ce printemps, grâce à l'organisation par l'association " Perthes Animation", 40 Perthoises et Perthois, accompagnés de 10 enfants ont ramassé plus de 6 tonnes de déchets en 3 heures !!! C'est l'affaire de tous. Aussi je tiens à remercier par avance tous les signalements et si possible les envois de photos.

L'EDUCATION ENVIRONNEMENTALE pour nos enfants des écoles : le jardin pédagogique est splendide. Cet été il regorgeait de légumes variés : tomates, courgettes, carottes etc... Bravo à nos enseignantes et enseignants pour leur travail avec les enfants.

Des marelles ont été peintes devant les poubelles dans chaque école. Réalisées sous forme de jeux pédagogiques, elles incitent les enfants à les utiliser. Les gestes citoyens s'apprennent dès le plus jeune âge.

*C'est ensemble que nous protégerons
notre village -
joyeuses fêtes à tous
votre Maire
Alain Chambon*

OBJECTIF : DIMINUER NOS CHARGES POUR INVESTIR

LES DÉPENSES DE FONCTIONNEMENT

	2014	2015	2016	2017	2018
Budget voté	1436 K€	1400 K€	1477 K€	1540 K€	1541 K€
Économies réalisées	154 K€	167 K€	83 K€	264 K€	226 K€

LES INVESTISSEMENTS

	2014	2015	2016	2017	2018
Réalisé	193 K€	252 K€	238 K€	568 K€	2947 K€
	↗	↗	↗	↗	↗

La réduction importante des dépenses de fonctionnement a permis la réalisation d'investissements nécessaires à la commune (école, réseau de chaleur, caserne des pompiers, nouveau local pour les services techniques, parkings...



- 65 % des investissements réalisés ont été financés grâce à des subventions.
(Département, Région, PNRGF, État)

Perthes : PRIMÉE POUR SA DÉMARCHE D'AMÉNAGEMENT RESPECTUEUSE DE L'ENVIRONNEMENT



L'école :

PROJET NOMMÉ AU PRIX DE LA PREMIÈRE OEUVRE DE L'ÉQUERRE D'ARGENT 2018
PROJET NOMMÉ AU PRIX INTERNATIONAL DE L'ARCHITECTURE BOIS 2019
PROJET 1^{er} PRIX DES TROPHÉES BOIS ÎLE-DE-FRANCE 2019
PROJET 1^{er} PRIX NATIONAL DE LA CONSTRUCTION BOIS 2019

La chaufferie :

PRIX AWARD 2019 POUR LA TRANSITION ÉNERGÉTIQUE DU SDESM

Les espaces verts :

TROPHÉES ZERO PHYTO'EAU 2018



PLAN LOCAL D'URBANISME

La commune de Perthes dispose d'un Plan Local d'Urbanisme (PLU) approuvé le 21 mars 2013 et modifié le 29 juin 2017. Depuis cette dernière modification, il est apparu que certains documents règlementaires graphiques et écrits ne sont plus en cohérence avec l'évolution de la réglementation nationale, l'évolution de l'urbanisation et le souhait de préserver un environnement bâti et naturel de qualité. De plus, après plusieurs années de pratique de l'instruction des autorisations d'urbanisme, certaines contradictions règlementaires ont été décelées posant des problèmes à l'instruction des demandes d'autorisation d'urbanisme.

La commune de Perthes a donc sollicité la communauté d'agglomération du Pays de Fontainebleau afin d'engager une procédure de modification de son PLU permettant de toiletter certaines règles écrites et graphiques notamment.

Programme d'intérêt général habitat (PIG)

Le PNRGF, en collaboration avec le groupe La Poste, lance son programme de soutien à l'habitat. La commune de Perthes-en-gâtinais à postulé et remporté l'appel aux candidatures en étant sélectionnée par le groupe La Poste.

Ce qui implique, sous réserve d'éligibilité, que vous pouvez bénéficier :

- De **conseils adaptés** pour réduire votre consommation d'énergie / d'un **diagnostic technique** de votre logement
- D'information sur les dispositifs d'accompagnements à la **renovation énergétique** existants (financiers et techniques)
- De le **fourniture et de l'installation de d'accessoires** permettant de réduire la facture énergétique du logement

Cette prestation **est gratuite** pour le particulier éligible. Vérifiez votre éligibilité <https://monprojet.anah.gouv.fr/> ou au **0160785300**

Il existe également des dispositifs hors-PIG (sans conditions de ressources) qui peuvent financer à hauteur de 30% vos projets. Pour plus de renseignements contactez le Parc Naturel Régional du Gâtinais Français.

Les bénéfices de la ventilation naturelle par ouvertures automatiques

Une expérimentation a été menée à l'école La Ruche par l'entreprise VELUX sur les bénéfices de la ventilation naturelle sur le taux de CO² et sur la température, mesurés à l'aide de deux stations Météo.

L'ouverture programmée des fenêtres VELUX vient en complément du système de ventilation mécanique, pour une meilleure qualité de l'air dans les salles de classe. Dix minutes d'ouverture des fenêtres à plusieurs moments de la journée ont :

1. Des effets positifs sur le taux de CO₂, qui renseigne sur l'efficacité du renouvellement d'air.

Grâce à l'ouverture automatique des fenêtres, les taux de concentration de CO₂ durant les temps de classe sont en moyenne plus bas.

2. Des effets positifs sur la température pour diminuer la surchauffe dans les salles de classe.

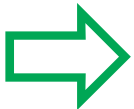
La plage de températures de confort pour les écoles maternelles se situe entre 19°C et 21°C.

ÉLABORATION DU PLUI

La Communauté d'Agglomération du Pays de Fontainebleau a prescrit l'élaboration d'un *plan local d'urbanisme intercommunal*, ainsi que le prévoit la loi. Son instruction devrait démarrer en 2021 pour 3 ans minimum. Le PLUi s'appliquera sur l'ensemble des 26 communes de la communauté d'agglomération du Pays de Fontainebleau. Expression d'un projet de territoire commun, il sera réalisé en concertation avec les élus locaux et communautaires accompagnés par le PNRGF et un bureau d'étude. Il remplacera notre PLU actuel.

Le Projet d'Aménagement et de Développement Durable (PADD) constitue la clé de voute du PLUi. Ses quatre grandes orientations dépendent de notre capacité à rénover nos réseaux (adductions, assainissement etc.).

LES ORIENTATIONS DU PADD



- Valoriser et embellir le bourg et les hameaux pour un meilleur cadre de vie
- Développer l'activité économique locale
- Préserver et valoriser les qualités environnementales du territoire communal
- Poursuivre les objectifs de modération de la consommation de l'espace et de lutte contre l'étalement urbain

Commission Travaux

UNE PRESSION D'EAU INSUFFISANTE...

Notre château et nos réseaux d'eau sont vieillissants. L'étude réalisée en 2015 a montré un déficit en adduction d'eau pour les habitations et pour la sécurité incendie du village, avec un débit inférieur à 2,5 bars dans le centre bourg. La communauté d'agglomération du Pays de Fontainebleau prévoit d'engager des travaux dès 2020 pour la réhabilitation du château d'eau. Un réservoir provisoire sera installé pendant toute la durée des travaux. Entre 2021 et 2025 les réseaux, par phases successives seront testés, remplacés, surpressés en fonction de leur état et de leur localisation.

SÉCURISER LES TRAJETS POUR TOUS



Réfection des rues
et nouveaux
marquages au sol :
Louis Rodier, Rue de
Chailly, CD24 à Monceau

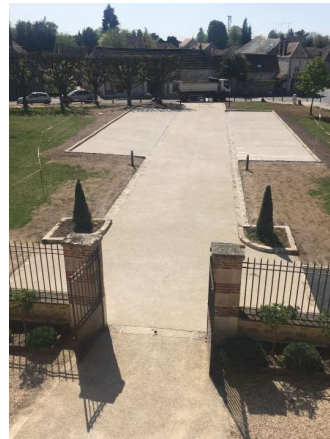
Réception des travaux
de réhabilitation
de la salle polyvalente avec
les jeunes du lycée
Benjamin Franklin
de La Rochette



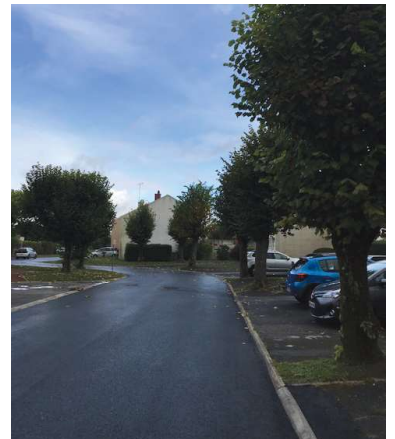
Nouveau parking du
collège financé par la CAPF
Végétation plantée en novembre



Arbustes plantés le long
de la rue de Melun



Aménagement du
parking mairie



Réfection
de la rue des Sablons

Collège : MAINTIEN D'UN POSTE DE PRINCIPAL ADJOINT

Notre collège est unanimement apprécié depuis son ouverture, il y a plus de 20 ans, par les Perthois. En effet, nos enfants y ont toujours trouvé un environnement propice aux apprentissages, un corps enseignant extrêmement dévoué et une équipe de direction particulièrement investie.

La décision de carte scolaire prise pour cette rentrée par le conseil départemental de Seine-et-Marne, qui voit l'arrivée d'une trentaine d'enfants supplémentaires arrivant de la commune de Pringy notamment, n'a pas été accompagnée de moyens nouveaux. Pire, le poste de principal adjoint n'a pas été reconduit alors même que le poste de deuxième CPE (conseiller principal d'éducation) a été supprimé il y a déjà plusieurs années. Face à cette situation, le personnel enseignant et les parents d'élèves ont choisi de se mobiliser et, pour la première fois dans l'histoire de notre collège, décidé d'un blocage de l'établissement.

Cette décision n'a pas été prise de gaité de cœur mais elle est apparue comme la seule susceptible de faire réagir une institution restée sourde, jusqu'à présent, à leur très légitime revendication : un poste de principal-adjoint. La municipalité demande au rectorat de reconsidérer sa position.

ÉCOLES ÉLÉMENTAIRE ET MATERNELLE



Tout au long de l'année scolaire 2018-2019 les enfants ont réalisé des insectes et des petits animaux en céramique, prolongeant ainsi la fresque. Le projet est mené depuis 3 ans par Cathy Lagarrigue, artiste locale, qui accompagne les enfants tout au long de l'année scolaire pour la réalisation de leur projet.

Le soutien du Parc naturel du Gâtinais aux initiatives pédagogiques locales menées avec des jeunes de son territoire (dispositif des « Appels à projets pédagogiques du Parc ») est bien ancré à Perthes-en-Gâtinais.

Marion Le Quéré, Chargée de Mission éducation au territoire au Parc Régional du Gâtinais Français

CÉRÉMONIE DE LA CITOYENNETÉ

Destinée aux jeunes majeurs désormais en âge de voter. Sur le thème: « Les droits et les devoirs des électeurs ». Cérémonie organisée en présence de Monsieur le sénateur Pierre Cuyppers et de notre maire.



Une belle rentrée 2019 en chanson pour nos enfants



Les parents d'élèves et les élus de Perthes se mobilisent pour le maintien d'un poste de Principal Adjoint au collège Christine de Pisan.



Le potager de nos enfants



CANTINE : PRENDRE LES DEVANTS SUR LA LOI EGALIM

Avec la loi EGALIM les cantines doivent proposer aux écoliers au moins un repas végétarien par semaine depuis le 1er novembre 2019.

Nous avons décidé de prendre les devants et d'instaurer ce repas dès la rentrée 2019.

La viande est donc remplacée par des œufs ou des protéines végétales une fois par semaine. Nos enfants ont déjà pu goûter aux lasagnes et couscous végétariens, au chili sin carne, aux falafels et dans le cadre de la semaine du goût, à la pizza végétarienne.

La loi va également interdire différents ustensiles en plastique à échéance 2020 et 2025. Avec notre partenaire « Les petits gastronomes », nous cherchons des solutions pour remplacer les barquettes de réchauffage.

CLUB DE L'AMITIE :

UNE ANNÉE TRÈS RICHE EN PERSPECTIVE

Pour aider à l'organisation des nombreux évènements, l'association recherche de nouveaux bénévoles !

Contactez Monsieur Hurtard (secrétaire) au 01.60.66.14.74
ou Madame Rondeau (présidente) au 06.19.70.42.42

Janvier	Jeu	09-janv	14 h 30	Après-midi récréatif
	Samedi	11-janv	14 h 30	Galette des Rois et animation
	Jeu	23-janv	14 h 30	Assemblée Générale du CLUB (vote)
Février	Jeu	06-févr	9 h 30	PROCONFORT
	Jeu	20-févr	14 h 30	Après-midi récréatif
Mars	Jeu	05-mars	14 h 30	Après-midi récréatif
	Jeu	19-mars	14 h 30	Après-midi récréatif
	Samedi	21-mars	12 h 30	Repas et Loto
	Dimanche	22-mars	15 h 30	Espace P. Bachelet > "MICHELE TORR"
Avril	Jeu	02-avr	14 h 30	Après-midi récréatif
	Jeu	16-avr	14 h 30	Après-midi récréatif
	Vendredi	24-avr	15 h 00	Espace P. Bachelet > "SI ON CHANTAIT 2"
	Jeu	30-avr	14h30	Après-midi récréatif
Mai	Jeu	14-mai	14h30	Après-midi récréatif
	Samedi	16-mai	12 h 30	Repas anniversaire et bal
	Voyage	17 au 21 mai		"Parfums et saveurs du terroir de Bretagne Nord"
Juin	Jeu	11-juin	14 h 30	Après-midi récréatif
	Jeu	25-juin	14 h 30	Après-midi récréatif
Juillet et Août				Relâche
Septembre	Jeu	10-sept	14 h 30	Après-midi récréatif
	Jeu	24-sept	14 h 30	Après-midi récréatif
Octobre	Jeu	08-oct	14 h 30	Après-midi récréatif
	Samedi	10-oct	12 h 30	Repas et bal
	Jeu	22-oct	14h30	Après-midi récréatif
Novembre	Jeu	05-nov	14 h 30	Après-midi récréatif
			15 h 00	Espace P. Bachelet >
	Jeu	19-nov	14 h 30	Après-midi récréatif
Décembre			15 h 30	Espace P. Bachelet >
	Jeu	03-déc	14 h 30	Après-midi récréatif
	Jeu	17-déc	14h30	Après-midi récréatif
	Samedi	19-déc	12 h 30	Banquet de Noël et bal



Exposition temporaire du photographe Steve McCurry à la cantine de nos enfants



LE PAYS DE FONTAINEBLEAU MET EN ŒUVRE UN SERVICE RELAIS ASSISTANT MATERNEL

Le RAM itinérant Les Lutins de la Plaine s'adresse aux assistants maternels et gardes à domicile. Des matinées d'éveil pour les enfants accueillis sont proposées quatre fois par semaine par une animatrice qualifiée, du lundi au vendredi, en itinérance à Arbonne-la-Forêt, Cély, Perthes et St Sauveur-sur-Ecole.

Pôle Sport Enfance Jeunesse Culture, 01 60 66 12 53, sport.jeunesse@pays-fontainebleau.fr et ramlutinsdelaplane@pays-fontainebleau.fr

A VOS AGENDAS ! : REMISE DU COLIS DES AINÉS LE 16 DECEMBRE SALLE R.FACHE



Présentation de la tablette ARDOIZ par le groupe LA POSTE



Réunion sur la sécurité animée par le Major Rochard de la gendarmerie de Cély et Groupama



Jeu installé à l'école maternelle et financé grâce au concours de l'association Maternelle Active

LE PARC RÉGIONAL NATUREL DU GÂTINAIS FRANÇAIS

Un atout pour notre environnement !

Le Parc naturel régional du Gâtinais fête cette année ses 20 ans. Il a été créé en 1999 à l'initiative des élus pour préserver notre patrimoine culturel et naturel, assurer à ses habitants un développement harmonieux et durable et préserver notre cadre de vie.

Avec l'aide du Parc, la commune s'implique très fortement dans la préservation de cet environnement :

Une des grandes richesses de Perthes est sa très grande diversité de vergers, de prairies et de friches. Cela permet à de nombreux insectes, chauve-souris, et oiseaux de s'y épanouir. D'ailleurs la rare chouette chevêche, avec ses beaux yeux dorés, ne s'y est pas trompée et y niche depuis de nombreuses années ! Les vergers sont identifiés et protégés dans le PLU pour garder cette richesse intacte.

- Le clocher de l'Eglise a été équipé d'un nichoir qui permet d'accueillir un couple de la très belle chouette effraie. La présence de la chouette effraie fait fuir les pigeons, évitant ainsi les saletés dûes à leurs déjections.
- Pour cet automne, d'importants travaux ont été engagés pour restaurer la grande mare à l'entrée du village, en direction de Villiers-en-bière. Sa restauration permettra de requalifier l'entrée du village, participer à la gestion des eaux de ruissellement, et surtout nous espérons voir grenouilles et tritons y revenir très vite.
- Enfin, la mairie a construit son école avec des éco-matériaux, en y intégrant des nichoirs. Ceux-ci ont été tout de suite adoptés par les mésanges qui y nichent et en profitent pour manger les chenilles processionnaires du pin ! Vive la lutte biologique contre cette chenille urticante. Maintenant que vous connaissez un peu mieux la richesse de notre village, nous comptons sur vous pour favoriser la biodiversité chez vous. Les jardins naturels avec création de mares avec des pentes douces, la pose de nichoirs et tous les éco-gestes ! Grâce à vous, les abeilles, insectes pollinisateurs et toute la faune et la flore de notre région s'épanouiront sur notre territoire.

Alexandre Emerit,

Chargé du Patrimoine Naturel au Parc Naturel du Gâtinais Français



Focus sur la réhabilitation de la mare

La mare située à l'entrée du village ne jouait plus son rôle de milieu humide/zone tampon tant elle était enfrichée ! Les conditions très favorables cette année ont permis de profiler deux mares et de nettoyer les saules qui avaient envahi l'espace. L'objectif, recréer un milieu humide d'intérêts floristique et faunistique, permettant le développement de végétaux caractéristiques, favorables à l'accueil de la faune et au filtrage de l'eau.

Marion Le Quéré

Chargée de mission éducation au territoire au Parc Naturel du Gâtinais français



NAISSANCES

03 janvier 2019	Sean CERDA
22 janvier 2019	Hayden BONNET
13 février 2019	Laora CROPAGE
19 février 2019	Louise HERHEL
23 mars 2019	Mia DA PONTE FERNANDES
23 mars 2019	Adrien COSNARD
07 avril 2019	Serena RICQ
22 avril 2019	Capucine MONTIGNIES
12 mai 2019	Agathe LAYET
23 mai 2019	Hugo ROBIN
04 juillet 2019	Milyo PELLETIER
23 octobre 2019	Thomas BOZYCH

DÉCÈS

21 janvier 2019	Sylvie RAYET
22 janvier 2019	Pierre LÉON
05 février 2019	Corinne BALDO épouse de Thierry FAHY
11 mars 2019	Andrée HURE veuve de Georges MARY
14 mai 2019	Candido GONZALEZ MARTIN veuf de Marie FERNANDEZ SANCHEZ
13 juin 2019	Jacqueline PINARD veuve de Robert COLLET
24 juin 2019	Patrick DEGOUY époux de Béatrice NOUGUIER
25 juin 2019	Mehdy KOUCHIT
31 août 2019	Andrée LANGLADE
14 septembre 2019	Josette HUET épouse de Antoine BORDIN
1er octobre 2019	Jacques POTIER veuf de Marcelle PETITJEAN

MARIAGE

16 février 2019	Yazan ARAR et Camille VILLIOT
19 octobre 2019	Georges WACH et Brigitte ANSTETT

PACS

24 novembre 2018	Mégane SOLDINI et Alan BONNET
28 décembre 2018	Juien DECABOOTER et Mélissa QUENTIN
11 février 2019	Pascal BOURDY et Patricia CZAPLA
13 mars 2019	Ludovic CUVREAU et Karine TARDIVON
1 ^{er} avril 2019	Fabien MARGOTONNE et Mélina PIERRE-MICHEL
6 mai 2019	Stéphanie RIÉBEL et Christelle PRIGNON
11 mai 2019	Gérome MÉNÉTROT et Adelina DE AZEVEDO
11 mai 2019	Maxime DA SILVA et Mathilde JAIGU
11 mai 2019	Cingcia LAURENCIN et Mikaël MACCES
23 septembre 2019	Nicolas NOLLAND et Cyrielle BIOUS



LES ASSOCIATIONS S'EXPRIMENT



LA PÉTANQUE

Adhérent, supporters, partenaires, déjà le 8^{ème} numéro du CAP COM des pétanqueurs de Perthes. Ils font des équipes de 3 et plus, pour les jeunes et les plus vieux, ils organisent des tournois et les parties sont jouées librement par les joueurs. Vous pouvez vous inscrire gratuitement aux tournois en élimination direct.

« ON JOUE TOUTE L'ANNÉE, HIVER COMME ÉTÉ ET TROIS FOIS PAR SEMAINE MINIMUM, LA SAISON SPORTIVE NE S'ARRÊTE PAS »

Pour rejoindre la soixantaine de membres de l'association, le club vous donne rendez vous au stade, tous les jeudis soir à partir de 20h et les samedis et dimanches après midi à partir de 15h.

Contact: asperthespetanque@yahoo.fr
06 79 83 35 51

Laurie Calazel, présidente de l'association.



ARTS MARTIAUX DU PAYS DE BIÈRE

L'association a tenu le 30 septembre son assemblée générale de fin de saison pendant laquelle elle a remercié Olivier Morel, ex-président et l'ensemble des membres du bureau sortant, ainsi que les enseignants pour leur engagement sans faille depuis 4 ans. A l'issue de cette assemblée a été désigné un nouveau bureau exécutif, composé de Corine Hervy, trésorière, de Dominique Bayon, président et de Sébastien Jardillier, secrétaire.

Basée à la salle des sports de Perthes-en-Gâtinais, l'association est aujourd'hui le club de référence des arts martiaux en pays de bière. Fondée il y a 40 ans, elle regroupe à ce jour plus de 100 licenciés et 5 professeurs : mesdames Rivière et Lecuyer, messieurs Duret, Rakotondrainibe et Richard. Quatre disciplines sont pratiquées : Judo, Chanbara, Self-défense et Karaté avec des activités d'éducation sportive et des compétitions pour ceux qui le souhaitent au niveau national et international.

Se sont distingués en compétition récemment, pour le Judo, Sébastien Brettes finit 1^{er} en catégorie junior moins de 55kg au 16^e tournois International à Wawre en Belgique. En Chanbara, Thomas Lartigo se classe 3^e en Nito Koda dans la coupe de France jeunes et Sarah Bouillaux obtient sa ceinture noire 1^{er} Dan. En Karaté, au Championnat de Ligue de Seine-et-Marne sont médaillés : Sébastien Jardillier en argent, Tony Wang et Tom Moulin en bronze. Le club compte également trois nouvelles ceintures noires 1^{er} Dan.

Chaque discipline développe la maîtrise de soi, la force physique et morale, la loyauté et le respect. Chacune et chacun est le bienvenu. Les cours ont lieu tous les soirs ainsi que le samedi matin (pour certains cours). Pour toute information, vous pouvez contacter **le président Dominique Bayon** au 06 03 81 60 67.



LOISIRS PERTHOIS AU PAYS DE BIÈRE

L'association Loisirs Perthois au Pays de Bière vous propose, des cours de step, jumping, crossfit, renforcement musculaire, cardio power, yoga/pilates, boxing, assouplissements, stretching et arts plastiques.

Présidente de l'association : Sylvie TEMPLIER

Contact : loisirsperthois@gmail.com / <http://loisirsperthois.wixsite.com> / Facebook : LPPB-Loisirs Perthois au Pays de Bière



MATERNELLE ACTIVE

Maternelle active est une association qui voue ses actions à

améliorer la vie scolaire et sociale des enfants de notre village. Leurs principales actions : co-financement avec la mairie de l'intervenant musical qui crée chaque année un spectacle avec les enfants, offrir aux enfants une sortie pédagogique et/ou de nouveaux équipements pour améliorer leur vie scolaire.

Maternelle active participe pleinement à la vie du village en organisant des animations.

Contact : maternelleactive@gmail.com ou <https://www.facebook.com/maternelle.active.Perthes/>

Présidente de l'association : Florie Gagneux

ESPACE MUSE

Cette école de danse créé en 2016, vous propose maintenant du modern jazz. Les cours sont dirigés par un professeur diplômé d'état. Leur école accueille enfants, adolescents et adultes.

Leur rayonnement local, permet aux habitants de Perthes-en-Gâtinais et des communes voisines de développer leurs sens culturel et artistique. Contact : espace-muse@outlook.fr / 07 69 45 72 95 <http://espacemuse.e-monsite.com>

Président de l'association : Kevin JAN



Nos associations perthoises

Vous recherchez un cours de gym, danse, foot, tennis de table...

Enfants

- Association de parents École Maternelle : **Maternelle Active**
École maternelle, chemin de la Guinguère, 77930 Perthes - maternelleactive@gmail.com, 07.69.36.20.25
Présidente Florie Gagneux
- Association de parents École élémentaire : **Association des Tilleuls**
École élémentaire, rue de Melun, 77930 Perthes - assoslestilleuls@live.fr
Présidente Valérie DROMIGNY

Sport, danses, musique et relaxation

- Pétanque : **As Perthes Pétanque**
3 place du 14 juillet, 77000 Vaux-le-Pénil - Tél. 06.79.83.35.51
Présidente Laurie CALAZEL
- Tennis de table : **Club Perthois de Tennis de table**
Tél. 06.84.94.68.42 - tennisdetableperthoise@gmail.com
Présidente Mme MEDROMI
- Football Club de Perthes : **ESPB FOOTBALL**
5, square Les Sablons, 77930 Perthes - Tél. 06.11.27.17.29 - frankie@gip5.fr
Président Frankie MESSAOUD
- Handball : **Comité départemental du Handball de Seine-et-Marne**
Gymnase, route de Chailly, Tél. 01.64.39.14.69/06.24.95.59.56, RN77@wanadoo.fr
Président : Robert NICOLAS
- Judo : **APMB77**
8 bis, rue de la Salle, 77930 Cély-en-Bière - judoclubdeperthes@yahoo.fr - judopb77@gmail.com
Président Dominique BAYON
- Karaté : **Club de Karaté de Perthes**
Contact : Tél. : 06.21.85.30.57 - bienaimera.kakoton@me.com
Président Bienaimé RAKOTON
- Gym abdos-fessiers, step : **Loisirs Perthois au Pays de Bière**
Mairie, rue de Melun, BP 60016, 77930 Perthes - loisirsperthois@gmail.com
Présidente Sylvie TEMPLIER
- Danse modern jazz : **Espace Muse**
Contact : Tél. 06.81.93.27.19 - espace-muse@outlook.fr - www.espacemuse.e-monsite.com
Président Kevin JAN
- Rock, Salsa, Salon : **Danses Perthes**
Contact : Tél. 06.83.07.10.22 - danses.perthes77@hotmail.fr
- Fêtes communales et animations du village : **Perthes Animation**
Mairie, rue de Melun, BP 60016, 77930 Perthes - <http://perthesanimation.wixsite.com/animation>
Président Jean Meseguer
- Chasse : **Société de chasse**
20, chemin de la Guinguère, 77930 Perthes - Tél. 01.60.66.12.15 - dany.delaby@club-internet.fr
Président Michel MARY
- Yoga pour enfants : **YogiZen**
yogizen77@gmail.com - 06.10.69.91.61
Présidente Elisabeth MOUZAOUI
- Activités zen : **Écoute ta voie**
www.ecoutetavoie.org - 06.61.13.90.29 - ecoutetavoie@gmail.com
Présidente Claire DELVAL

Activités culturelles et manuelles

- Théâtre, improvisation, comédie musicale : **Les ateliers de la Mascarade**
Contact : page Facebook - 09.50.41.44.48 ou 06.26.99.06.04
Président Antoine CHAPELON
- Séniors : **Club de l'amitié**
Mairie, rue de Melun, BP 60016, 77930 Perthes - mairie.perthes77@wanadoo.fr
Présidente Marie-Odile RONDEAU
- Groupe d'art et tradition folklorique d'Île-de-France : **La Gâtinaise**
51, rue du Docteur-Siffre, 77930 Perthes - idf-lagatinaise@wanadoo.fr - www.lagatinaise.com
Présidente Jacqueline MICALÉF
- Exposition, rencontres littéraires, spectacles d'art vivant, salons à thème :
Association Culturelle Perthoise
henrigirar@orange.fr
Président Henri GIRARD
- **La Médiathèque**
Mairie de Perthes, Salle polyvalente, 77930 Perthes
Tél. 01.60.66.13.65 (aux heures d'ouvertures)
Présidente Bernadette MERCIER
- Dessin et peinture : **Loisirs Perthois au Pays de Bière, cours de Katy Rosa**
Toutes techniques, initiés ou débutants
Tél. 06.15.05.48.69 - katy.rosa@orange.fr
- **Informatique**
Tous niveaux
Tél. 06.32.91.39.01 - 77leca.chris@orange.fr

Autres

- **Anciens Combattants**
25, rue du Batardeau, 77930 Perthes
Président Michel ROMAN
- **Paroisse catholique de Perthes**
1, rue du Presbytère, 77930 Perthes - Tél. 01.60.66.10.39
Nous dépendons du pôle missionnaire de Fontainebleau : Tél. 01.64.22.25.50
- **Amicale des Sapeurs Pompiers**
Mairie, rue de Melun, BP 60016, 77930 Perthes
Tél. 01.60.66.14.57 - pompiers.perthes77@club-internet.fr
Président Didier GRANSART

Retour sur les événements DE PERTHES



THÉÂTRE 29 MARS

«Faux départ» par la compagnie EnVieThéâtre. Du divertissement et de la culture près de chez vous !

CONCERT NOUGARO 30 MARS

Sous la baguette de Michel Moindron et accompagné par le quartet ALEA, le public conquis a chanté tout au long de la soirée !



STOP AUX DÉCHETS SAUVAGES 12 MAI

Grande opération de ramassage des déchets laissés à l'abandon sur l'ensemble du territoire de notre village. Un grand merci aux organisateurs, aux enfants, aux 40 perthoises et perthois présents qui ont ramassé plus de 6 tonnes déchets.



CONFÉRENCE 12 AVRIL

«Dali ! un tableau révélé» par Serge Lange a décrypté «Santiago el Grande» dans ses plus infimes et surprenants détails.



JOURNÉE DE LA SÉCURITÉ 13 AVRIL 2019

Première journée de la sécurité à Perthes. Des ateliers pour petits et grands organisés par les pompiers de Perthes, la sécurité routière, la gendarmerie de Cély-en-Biere, Centaure et Groupama.



Descente de la RD 50 en caisse à savon dimanche le 25 mai 2019



LA FÊTE DU VILLAGE LES 21, 22 ET 23 JUIN 2019


Deux nouveautés cette année au programme de la fête : l'inauguration du stade de foot à 5 suivi d'un tournoi et l'escalade de caisses à vin. Nous avons eu le plaisir de déguster la traditionnelle omelette cuisinée grâce à la collecte des oeufs faite par les enfants.



INAUGURATION DU STADE DE FOOT A 5
LE 21 JUN 2019

STADE DE FOOT À 5
a été inauguré par
Alain CHAMBRON
Maire de Perthes-en-Gâtinais
Jamel SANDJAK
Président de la Ligue de football
de Paris Ile-de-France
Pierre BASTID
Mécène

en présence de :
Béatrice RUCHETON, conseillère départementale
Pascal GOUHOURY, président de la CA du Pays de Fontainebleau
Marc DEBARBAT président de la ligue du Football Amateur (F.F.F.)
Philippe COLLOT président du district de la Seine-et-Marne de Football




Le stade a été inauguré par Alain Chambron, maire, Jamel Sandjak, président de la ligue de football de Paris Ile-de-France, Pierre Bastid, mécène. Le stade est à présent ouvert à chaque perthois qui le désire. Les créneaux horaires sont à réserver en mairie.

CONCERT DU PAYS DE BIÈRE
21 SEPTEMBRE 2019

Véritablement incontournable, le concert a connu un réel succès cette année avec Manu Lanvin, Louis Bertignac et Clara.



LES JOURNEES DU PATRIMOINE : DANSES TRADITIONNELLES
ET EXPOSITION DE CARTE POSTALES ANCIENNES
SAMEDI 21 SEPTEMBRE

Les cartes postales, accrochées aux grilles de la mairie, ont été agrandies et retravaillées. Elles nous immergent dans le Perthes d'autrefois et nous emmènent à la rencontre du mode de vie de nos anciens. Elles sont un magnifique souvenir du village d'antan.

A l'occasion de l'inauguration de l'exposition l'association Perthoise « La Gâtinaise » nous a fait découvrir le Quadrille des Lanciers en costume traditionnel.




LE BEAUJOLAIS NOUVEAU EST ARRIVÉ !

Venez avec vos amis pour passer une bonne soirée.

Soirée Beaujolais

2,00€ le verre de beaujolais avec pain et cochonaille.

le 21 Novembre



Vide Grenier
le 15 septembre



Le VTT
fête l'automne



Atelier Gourmand
le 6 octobre



A PERTHES...

FORUM DES ASSOCIATIONS
SAMEDI 7 SEPTEMBRE
DE 14H À 18H
SALLE RAYMONDE FACHE

en plus d'informations

FORUM DES ASSOCIATIONS
LE 7 SEPTEMBRE 2019

Premier rendez-vous de la rentrée, c'était l'occasion de rencontrer sur un même lieu les associations perthoises.



Atelier Gourmand
le 1^{er} décembre



Votre projet
commence
ici...

Ouvert aux particuliers
Location de camion benne 3,5 T

 **POINT.P**

Perthes-en-Gâtinais

58 route de Melun, 77930, Perthes en Gâtinais
Tél : 01 60 66 04 39 - Mail : perthes@pointp.fr
Lundi - vendredi 7h30-12h et 13h15-17h15 / Samedi 8h-12h.

pointp.fr



Les Jardins de Brinville

VENTE DIRECTE fruits & légumes
Produits du terroir

**PRODUCTION
LOCALE**

**OUVERT
TOUTE
L'ANNÉE**

01 60 65 72 04

Fenêtres
I ♥ LORENOVE
www.lorenove.fr
FABRIQUÉ
EN FRANCE

**DÉCOUVREZ NOS
OFFRES PRIVILÈGES**

FENÊTRES PORTES VOILETS

VOTRE PROJET

au plus près de vos envies



LORENOVE MOISSY 88, rue Marcelin Berthelot
77550 MOISSY CRAMAYEL
01 60 62 94 25

Vous souhaitez diffuser
votre publicité dans ce magazine ?



Jérôme DAVOUST - 06.19.60.91.56
27 bis, Boulevard Aguado - 91000 EVRY
Tél: 01.60.77.64.18 - fax: 01.60.77.79.84

VISUAPLAN
concevoir & réaliser

CARTES DE VISITES
FLYERS- DÉPLIANTS
HABILLAGE VÉHICULE
BÂCHE - KAKÉMONO
PANNEAUX DIVERS...

PRIX DISCOUNT

- 20% avec le code : VP PERTHES

01 69 91 11 32
06 11 94 42 73

www.visuaplan.fr

weldom
ensemble, c'est mieux

le plaisir de
Bricoler

l'envie de
Décorer

la passion de
Jardiner

OUVERT LE DIMANCHE MATIN

ONCY SUR ÉCOLE
01 64 98 71 98



LE TISSU économique



UNE FLEURISTE À PERTHES

La fleuriste du village vous accueille du mardi au vendredi de 9h à 13h et de 15h à 20h puis le samedi de 9h à 20h sans interruption. Le dimanche de 9h à 13h, vous pouvez la contacter au 06 52 68 56 05 / 09 70 98 89 81 - www.atelierdolivier.com - Facebook : atelierdolivier.fleuriste



L'ESCALE PERTHOISE

Un nouveau gîte est ouvert à Perthes, il se situe au coeur du village, à 50 m de la boulangerie et de la pharmacie. Contact : Lescaleperthoise@gmail.com



L'ATELIER DE LA PIZZA

Toujours situé 4 rue de Melun, l'atelier de la pizza et ses nouveaux propriétaires vous accueillent 7j/7 de 11 à 14h et de 18 à 22h.

SCADE Technique

Gravure laser (boîtes aux lettres, signalétiques, étiquettes d'armoires, ...). Tableautier, Installations Électriques industrielles. Spécialisée en courant faible - 01.60.65.49.52



A LA BELLE COIFFURE

Le 4 décembre Nathalie Camus a inauguré son premier salon. Avec plus de 25 ans d'expérience, elle est spécialisée dans les coupes homme (dégradés et coupes américaines) et dans les chignon de mariage.

Utilisation et vente sur place de produits de qualité (American crew, Revlon, et la gamme Matrix)

17 bis rue de la Planche 77930 Perthes. Ouvert du Mardi au samedi de 8h30 à 19h30. Lundi et dimanche sur RDV. 06.13.58.15.81



LES CISEAUX DU GÂTINAIS

Nouvellement installée à Perthes-en-Gâtinais, Marion Gransart propose dans son salon de coiffure toutes les prestations auxquelles vous êtes habitués ainsi qu'un service de coiffure végétale.

Vous pouvez aussi profiter de soins du cheveu, soins du cuir chevelu et aussi de la pose de compléments capillaires.

A destination de toute la famille, ouvert du mardi au samedi et situé 4 rue de melun. Vous pouvez suivre toute l'actualité du salon sur sa page Facebook «Les Ciseaux du Gâtinais»

CLINIQUE VÉTÉRINAIRE

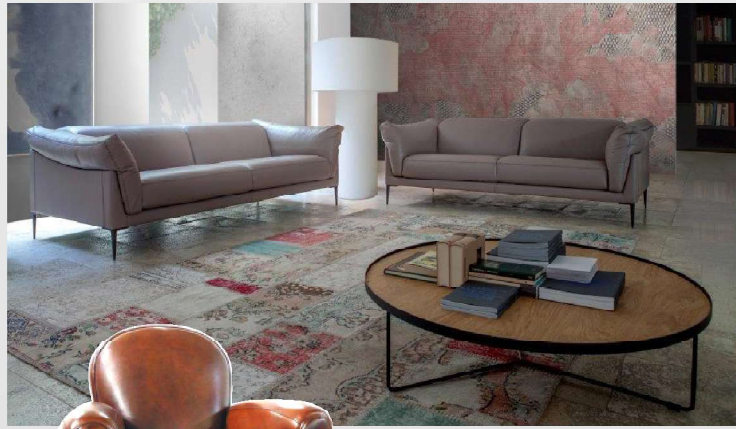
Claire Gaillot ouvrir son cabinet vétérinaire au 4 rue de Milly dans le courant du premier semestre 2020.



BOUCHERIE DE PERTHES

Monsieur José DA SILVA a été consacré « Compagnon du goût ». 18.000 bouchers et charcutiers en France pour seulement 540 compagnons du goût, dont un à Perthes !

CUIR & PATINE



CUIR & PATINE (Meubles Philippe Mignot) sait:

- Créations de Bibliothèque
en Merisier ou Chêne de France à vos mesures,
- Créations de Salons
en cuir pleine fleur 1er choix ou tissu,
- Fabrication de vos tables à vos mesures
en bois et ou avec de la céramique,
- Meuble télé, Table basse, Chaises etc.
- Dépositaire de la gamme **TEMPUR**,
pour les matelas
et nos fabricants artisanaux,

ACCUEIL, CONSEILS, PRIX

MEUBLES PHILIPPE MIGNOT

www.cuiretpatine.com - Tél. 01 60 66 48 58

9, route de Fontainebleau - 77930 - CHAILLY EN BIÈRE



ASTUCES BATIMENT

TOUS TRAVAUX EN BÂTIMENT

COUVERTURE
MAÇONNERIE
ISOLATION



01 64 31 28 65

06 38 18 69 44

astuces.batiment@gmail.com

7 rue de Montchavant 77250 ECUELLES

LOISIRS

PISCINE · SPA *plus*



**MAMAN
ET SON SPA**

PISCINE · SPA · SAUNA · MOBILIER DE JARDIN

11, quai de Seine | LA ROCHETTE

01 64 10 44 40 LOISIRPLUS.FR